

POTOPLJENA PRETEKLOST

Arheologija vodnih okolij in raziskovanje podvodne kulturne dediščine v Sloveniji

Zbornik ob 128-letnici Dežmanovih raziskav Ljubljanice na Vrhniki (1884–2012)

Uredila Andrej Gaspari in Miran Erič

Zgodnjerimska utrjena naselbina na dolgih njivah na Vrhniki

Jana Horvat

Izveček: Na desnem bregu in v zavoju reke Ljubljanice na Vrhniki (Dolge njive) je ležal najstarejši in najboljše poznani del rimske naselbine *Nauportus*. Naselbina je bila kratkotrajna – zgrajena v tretji četrtini 1. st. pr. Kr. in opuščena v prvi polovici 1. st. po Kr. Bila je utrjena z obzidjem in obrambnim jarkom, imela je razsežen osrednji trg, obdan s skladišči. Celoten rečni breg vzdolž naselbine je bil verjetno v rabi kot pristajališče. Najverjetneje je šlo za utrjeno bazo, prek katere so v zgodnji rimski dobi potekali tranzitni promet in trgovina ter tudi oskrba legij na prostoru srednjega Podonavja in severnega Balkana.

Abstract: The Roman settlement of *Nauportus* was established on the bank of the Ljubljanica, with its earliest and best known part situated in a bend on the right bank at Vrhnika (Dolge njive). The settlement was occupied for a short period of time; it was built in the third quarter of the 1st century BC and abandoned in the first half of the 1st century AD. Its fortification consisted of defence walls and a ditch, it had a vast central square surrounded by store houses, and the entire river bank along the settlement probably functioned as a harbour. It most likely represented a fortified base through which passed, in the early Roman period, transit and trade as well as supply of the legions present in the middle Danube Basin and the northern Balkans.

Ključne besede: Slovenija, Vrhnika, *Nauportus*, Ljubljana, arheologija, rimsko obdobje, pristanišča

Keywords: Slovenia, Vrhnika, *Nauportus*, Ljubljana, archaeology, Roman period, harbours

Stara magistralna pot, ki povezuje severnojadransko območje z osrednjim Podonavjem, uporablja najlažje prehode na stiku med Alpami in Dinarskim gorstvom ter se pri današnji Vrhniki spusti v Ljubljansko kotlino.¹ Na stiku med ravnino in vzponom čez prelaze ter v bližini izvirov Ljubljanice se je začejala tudi dolga rečna plovna pot, ki je po Ljubljani, Savi in Donavi povezovala območje severnega Jadrana s Črnim morjem. Tako se je na območju Vrhnike že v davni razvila pomembna prometna in strateška točka.²

Posamične bakrenodobne najdbe iz Ljubljane so zgodnje priče poselitve na zahodnem robu Ljubljanskega barja.³ Številni sledovi kažejo, da je vsaj od 2. tisočletja pr. Kr. dalje na širšem prostoru Vrhnike ležalo pomembno poselitveno območje. Iz ravnine ob robu barja izvirajo zaklad iz srednje bronaste dobe (Bd C; 15.–14. st. pr. Kr.)⁴ in posamični prazgodovinski predmeti.⁵ Lončenina iz bronaste dobe je bila najdena v Ljubljani na Vrhniki in Verdu⁶ ter v strugi potoka Ljubija na Verdu (Bd C2, Bd D, Ha A1; 14.–13. st. pr. Kr.).⁷ Iz struge Ljubljanice na Vrhniki prihajajo tudi maloštevilne najdbe iz mlajše železne dobe.⁸

Na hribu Tičnica, ki se dviga okoli 50 m nad ravnino, je ležala osrednja prazgodovinska naselbina vrhniškega prostora; njeni okopi zajemajo območje, veliko okoli 370 x 240 m. Tičnica še ni bila raziskana, zelo skromne drobne najdbe pa nakazujejo poselitev v srednji ali mlajši bronasti dobi in v starejši železni dobi. Lega naselbine je omogočala optimalen nadzor nad rečnim prometom in koprni potmi.⁹ Iz opisa grškega geografa Strabona izhaja, da je v zadnjih stoletjih pr. Kr. ob izvirov Ljubljanice ležala naselbina, ki so jo Rimljani imenovali *Nauportus*. V 2. st. pr. Kr. so iz Akvileje, rimske kolonije ob severnem Jadranu (danes Oglej), vozili blago v *Navport*, ki je bil takrat v rokah keltskega plemena Tavriskov. Tam so ga trgovci preložili na ladje in pluli po rekah do krajev ob Donavi.¹⁰ Na osnovi

1 Horvat 1990: 39–48, 164–171; Horvat, Bavdek 2009: 140–151.

2 Horvat 1990; Šašel Kos 1990: 17–20, 143–147; Istenič 2009a; ead. 2009c; Šašel Kos 2009.

3 Gaspari, Erič 2007: 238; id. 2008a: 410; id. 2008b: 295.

4 Gabrovec 1966; Horvat 1990: 67–68, 180; Turk 2007: 215–216, 226–227.

5 Horvat 1990: 67, 70, 179, 182; Gaspari, Masaryk 2009: 196–197.

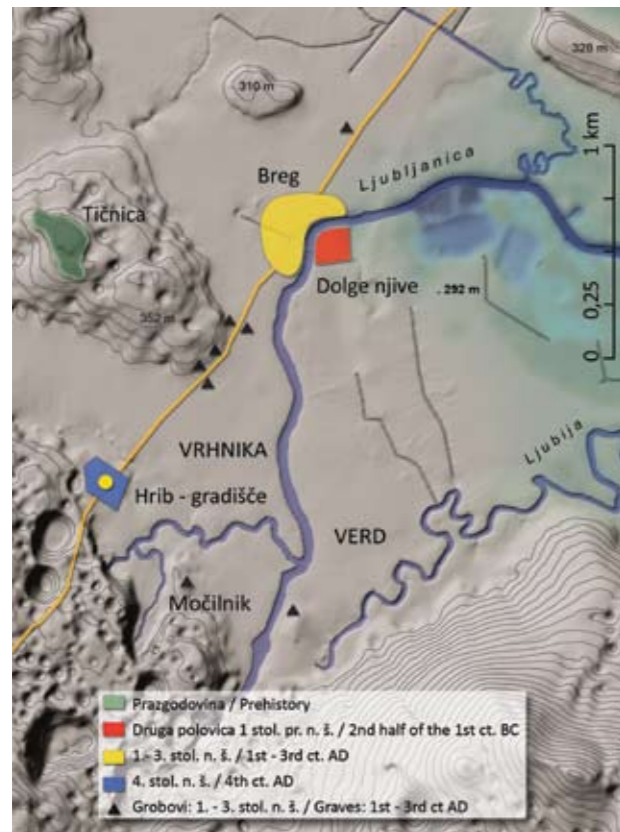
6 Gaspari, Erič 2007: 238–239; id. 2008a: 410–411; id. 2008b: 295; Gaspari, Masaryk 2009: 196–197.

7 Gaspari 2006; Gaspari, Masaryk 2009: 196–197.

8 Gaspari, Erič 2007: 239; id. 2008a: 411; Gaspari, Masaryk 2009: 196–197.

9 Gaspari, Masaryk 2009.

10 Strabon 4, 6, 10; Šašel Kos 1990: 17–19, 143–145.



Sl. 1: Najpomembnejša arheološka najdišča na območju Vrhnike v poznem prazgodovinskem in v rimskem obdobju
Fig. 1: The most important late prehistoric and Roman-period archaeological sites in the Vrhnika area

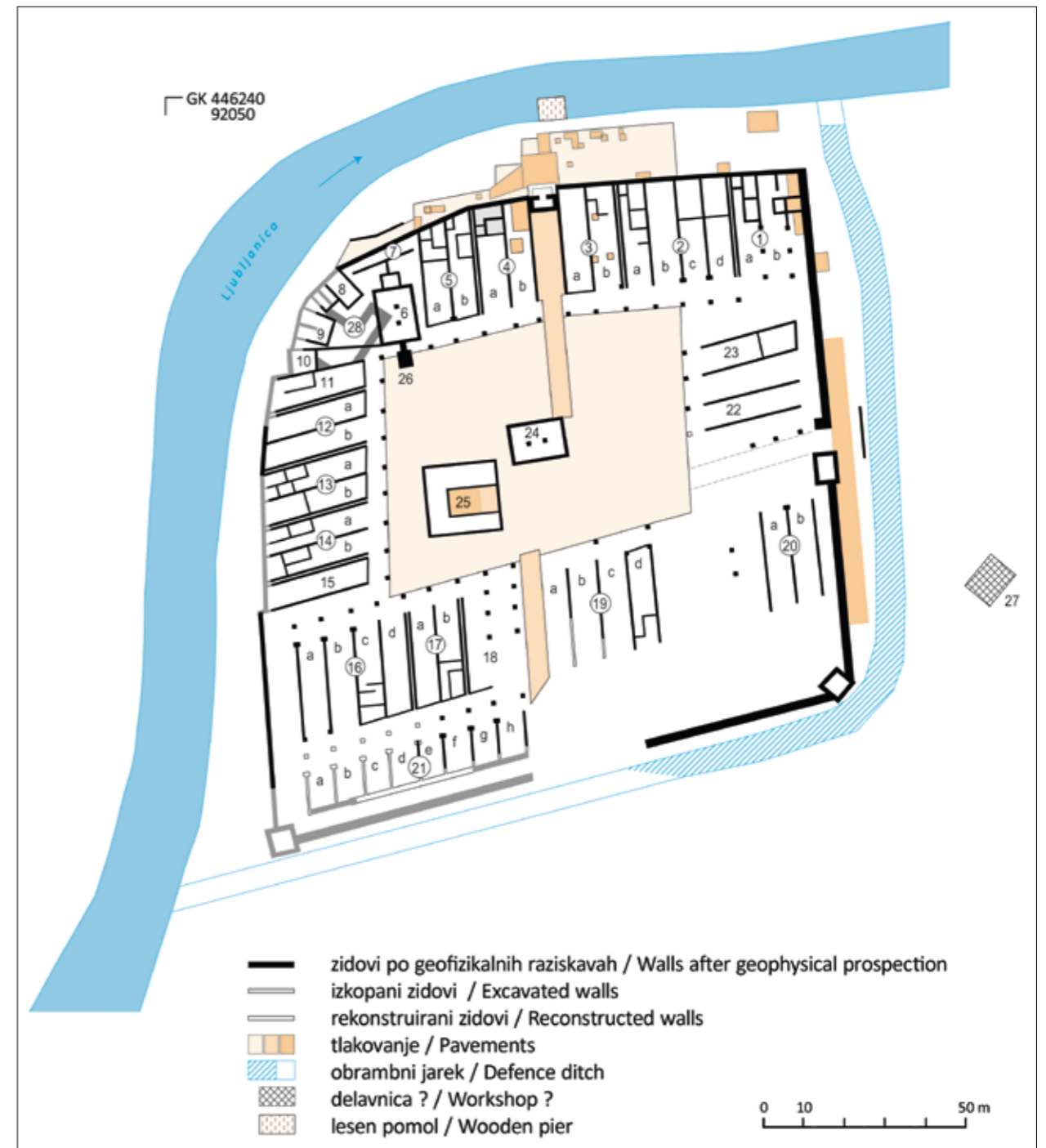
in keramične predmete.¹⁶ Te najdbe so spodbudile prva arheološka raziskovanja v Ljubljani. Dva potapljača, ki ju je poslalo vojno ministrstvo iz Pulje, sta pod vodstvom preparatorja Ferdinanda Schulza iz Deželnega muzeja pregledala strugo Ljubljane vzdolž Dolgih njiv in našla vrsto rimskih najdb, med katerimi izstopajo bronaste posode, pilumi in skoraj cela amfora.¹⁷ Sočasno s preiskovanjem reke so se začele tudi raziskave naselbine na Dolgih njivah. Leta 1884 je Schulz v naselbini izkopal tri sonde. Manjša raziskovanja so sledila v letih 1885, 1886 in 1900.¹⁸ Z obsežnimi izkopavanji v letih 1934 in 1936 je Walter Schmid ugotovil osnovne oblike naselbine.¹⁹ Manjša zaščitna raziskovanja jugovzhodnega stolpa in dela obzidja so potekala leta 1969 pod vodstvom Ive Mikl Curk.²⁰ Leta 1985 je bila raziskana lesena ploščad v reki.²¹ Nazadnje je bil z geofizikalnimi raziskavami celotne površine ugotovljen skoraj popoln tloris naselbine.²²

Na nasprotnem, levem bregu reke Ljubljane, to je na Bregu, je prav tako ležalo razsežno območje rimske naselbine, le da so bili tam ostanki manj izraziti in zaradi sodobnih stavb tudi bolj poškodovani.²³ Prva arheološka sondiranja blizu brega Ljubljane so bila opravljena leta 1969.²⁴ Zaščitna

imena Navport, ki se ga da povezati s pomeni za brod in пристаниšče (lat. *portus*) oziroma z izrazom za brodnino (lat. *portorium*), se da sklepati, da je bilo v Navportu rečno пристаниšče z mitninsko postajo.¹¹ Prostor keltske naselbine pa morda lahko iščemo na Tičnici.¹²

Rimski napisni kamni pričajo, da so Navport Rimljani nadzorovali najverjetneje že v prvi polovici 1. st. pr. Kr. Na dveh napisih iz sredine 1. st. pr. Kr. sta omenjena dva para vaških načelnikov (*magistri vici*). Načelniki so bili osvobodenci velikih akvilejskih oziroma italjskih družin, ki so trgovale na območju severne in vzhodne jadranske obale ter vzhodnih Alp. Ista napisa omenjata tudi gradnji stebrišča in svetišča, ki je bilo posvečeno lokalni boginji Ekorni. Torej je nekje na območju Vrhnike sredi 1. st. pr. Kr. stala rimska naselbina, ki je imela status vasi (*vici*) in so jo nadzorovali trgovci iz Akvileje.¹⁵ Navport je bil tudi vključen v mestno ozemlje kolonije Akvileje in je ležal na njegovem skrajnem severovzhodnem robu. Mejni kamen med teritorijema Akvileje in Emone je bil namreč odkrit v Ljubljani pri Bevkah, nekaj več kot 5 km vzhodno od Navporta.¹⁴

Prve najdbe arheoloških ostankov so že sredi 19. stoletja razkrile, da je treba rimsko naselbino iskati na ravnici Dolge njive na desnem bregu Ljubljane.¹⁵ V letih 1877, 1882 in 1884 so v strugi Ljubljane po naključju odkrili številne kovinske



Sl. 2: Utrjena rimska naselbina na Dolgih njivah, druga polovica 1. st. pr. Kr. in začetek 1. st. po Kr.
Fig. 2: Fortified Roman settlement at Dolge njive, second half of the 1st century BC and beginning of the 1st century AD

izkopavanja v letih 2005 in 2007 so razkrila razsežne dele naselbine, vendar ne dovolj, da bi se dalo rekonstruirati stavbni raster.²⁵

Na Dolgih njivah, to je na desnem bregu Ljubljane, leži najstarejši in najbolj poznani del rimskega Navporta. Lega v ravnini, v zavoju reke in na robu močvirja je bila odlična tako za delovanje rečnega prometa kot tudi za obrambo. Za promet po kopnem, ki je potekal po nasprotnem bregu, pa je bila manj ugodna. Naselbina je bila približno pravokotne oblike in obdana z obzidjem. Slednje je bilo do 3 m široko, grajeno iz kamnja in v notranjosti povezano z lesenimi bruni. Vogali in vhodi so bili dodatno utrjeni s pravokotnimi stolpi. Z dveh strani je naselbino obkrožala reka, na drugih dveh straneh pa je verjetno potekal z vodo napolnjen obrambni jarek, širok okoli 7 m.

11 Šašel 1966; Šašel Kos 1990: 20, 146–147.

12 Gaspari, Masaryk 2009.

13 Šašel Kos 1990; ead. 1998; ead. 2000: 294–297.

14 Ead. 2002a; ead. 2002b.

15 Horvat 1990: 50, 172.

16 Ib.: 58–59, 174.

17 Ib.: 58–60, 174.

18 Ib.: 49–54, 172.

19 Schmid 1943: 9–13; Horvat 1990: 50–57, 97–109, 172, 205–211.

20 Mikl Curk 1974; Horvat 1990: 97–99, 205.

21 Logar 1986; Horvat, Kocuvan, Logar 1986.

22 Mušič, Horvat 2007.

23 Horvat 1990: 61–65, 175–178.

24 Mikl Curk 1974: 376–378; Horvat 1990: 64–65, 178.

25 Horvat, Peterle Udovič 2006; Horvat, Mušič 2007: 167–172; Žerjal, Peterle Udovič 2008.



Sl. 3: Svinčena etiketa z vrezanim napisom, na katerem je omenjen Arius iz Navporta (*Arius Nauportanus*), naročnik žebljev v kovaški delavnici. Vel. 3,9 x 1,4 cm. Izkopavanja na Bregu (Kočevarjev vrt) leta 2005. Prva polovica 1. st. po Kr. (Lovenjak 2009)
Fig. 3: Lead label with incised inscription mentioning an Arius Nauportanus who ordered nails in a blacksmith's workshop. Size 3.9 x 1.4 cm. Excavations at Breg (Kočevarjev vrt) in 2005. First half of the 1st century AD (Lovenjak 2009)

Sodeč po drobnih najdbah (pozne oblike italske keramike s črnim premazom) je bila naselbina v celotnem obsegu najverjetneje zgrajena v četrtem ali tretjem desetletju pr. Kr. Rimska in keltska keramika pa pričata o mešanem prebivalstvu, rimskih priseljencih in keltskih staroselcih. Drobnu arheološko gradivo nadalje kaže, da je postojanka na Dolgih njivah delovala predvsem v obdobju vladavine cesarja Avgusta (27 pr. Kr. do 14 po Kr.), potem pa je bila opuščena.²⁶ Obstoje naselbine na Dolgih njivah sodi torej v obdobje, ko so Rimljani osvajali Alpe, Balkan in srednje Podonavje.³⁰ Velika skladišča dokazujejo, da to ni bila običajna rimska naselbina, temveč utrjena prekladalna postaja, prek katere sta potekala tranzitni promet in trgovina. Velikost naselbine in razsežnost skladišč pričata o izjemni količini tovorov.³¹ Navport je moral igrati pomembno vlogo v oskrbi legij na prostoru srednjega Podonavja in severnega Balkana. Vojaške transporte po Ljubljani in Savi v avgustejskem obdobju dokazujejo najdbe vojaškega materiala v Ljubljani³² in vojaški tabori, ki ležijo vzdolž rečne poti proti vzhodu, v Emoni ter na območju Brežiških vrat. Kaže, da je bila oskrba legij vsaj deloma v rokah akvilejskih trgovcev.³⁵



Sl. 4: V okolici pilotov domnevne nakladalne ploščadi v strugi Ljubljane so bili odkriti številni odlomki tegul in imbreksov, fragmentirano in celo keramično posodje, železne žvale in kosti ter novci iz časa med avgustejskim obdobjem in koncem 4. stoletja n. št. V osi trasirke je bil leta 2006 odkrit del gladija na sliki 6, ki dopolnjuje bogato zbirko zgodnjerskega orožja iz struge vzdolž Dolgih njiv (arhiv N. Logar)
Fig. 4: The supposed loading platforms around the piles. The riverbed of the Ljubljana revealed numerous fragments of tegulae and imbrices, fragmented and complete ceramic vessels, iron bits, bones and coins dating from the Augustan period to the end of the 4th century AD. In 2006, part of a gladius on the figure 6 was found in the axis of the measuring rod, adding to the rich collection of Early Roman weapons from the riverbed along Dolge njive (archive of N. Logar)

26 Mušič, Horvat 2007; Horvat, Mušič 2007: 165–167; Horvat 2008; Horvat 2009.

27 Horvat, Kocuvan, Logar 1986; Logar 1986; neobjavljena dokumentacija v Narodnem muzeju Slovenije. Tlakovanje: Mušič, Horvat 2007: 235, 262, 274, 280.

28 Žerjal, Peterle Udovič 2008.

29 Horvat 1990: 126–131, 229–234; Mušič, Horvat 2007: 254–261, 278–279.

30 Šašel Kos 1997: 51–53.

31 Mušič, Horvat 2007: 265–267, 282–283.

32 Istenič 2009a; ead. 2009b; ead. 2009c.

33 Horvat, Mušič 2007: 171; Mušič, Horvat 2007: 265–267, 282–283; Horvat 2010: 148–152.

Čeprav je bil promet po Ljubljani pomemben skozi vse rimsko obdobje, se je vloga Navporta od sredine 1. st. po Kr. močno zmanjšala. Sprememba je bila verjetno povezana s povečanim prometom po cesti Aquileia–Emona, ki je bila zgrajena konec 1. st. pr. Kr. ali na začetku 1. st. po Kr., z vzponom kolonije Emone in celo z vojaško reorganizacijo na območju srednjega Podonavja. Postojanka na Dolgih njivah je bila opuščena v mirnem obdobju 1. st. po Kr., jedro Navporta pa se je preneslo na prometno ugodnejše območje Breg, ki leži ob rimski cesti zahodno od Ljubljane. Tam so v drugi polovici 1. st. in v 2. st. stala velika skladišča, vendar drugačne oblike kot starejša na Dolgih njivah ter brez sledov obrambne arhitekture.³⁴ Poznorimska naselbina (Breg) in utrdbe (Gradišče, Turnovšče, Ajdovski zid) na območju Navporta so bile zapuščene najpozneje v prvi polovici 5. st., tako kot večina nižinskih naselij v jugovzhodnoalpskem prostoru. Tudi promet po nekdanji magistrali skozi Navport je zamrl.³⁵



Sl. 5: Zrušen del rimskega zidu na brežini Ljubljane, nekaj deset metrov nizvodno od lesenih pilotov (foto: A. Gaspari)
Fig. 5: Collapsed part of the Roman wall on the bank slope of the Ljubljana, several tens of metres downstream from the wooden piles (photo: A. Gaspari)

34 Horvat, Mušič 2007: 167–172.

35 Ciglenečki 1985; Horvat 1990: 137–140, 240–243; ead. 2009.



Sl. 6: Rimski meč (*gladius*) z ostankom medenina-stega okova nožnice z rastlinskim motivom, izvedenim v predrti tehniki (Gaspari, Erič 2008c: 302; Gaspari 2010: 92, sl. 53)
Fig. 6: Roman sword (*gladius*) with the remains of a brass scabbard fitting bearing a plant motif executed in openwork technique (Gaspari, Erič 2008c: 302; Gaspari 2010: 92, fig. 53)

Literatura

- CIGLENEČKI, Slavko, 1985: Potek alternativne ceste Siscija–Akvilleja na prostoru zahodne Dolenjske in Notranjske v času od 4. do 6. stoletja. – *Arheološki vestnik* 36, str. 255–284.
- GABROVEC, Stane, 1966: Bronastodobni grob z Vrhnike. – *Arheološki vestnik* 17, str. 441–451.
- GASPARI, Andrej, 2006: Bronastodobne najdbe iz potoka Ljubija pri Verdu. – V: Andrej Gaspari (ur.), *Zalog pri Verdu*, Opera Instituti Archaeologici Sloveniae 11, Ljubljana, str. 205–221.
- GASPARI, Andrej, 2010: »*Apud horridas gentis ...*« : Začetki rimskega mesta *Colonia Iulia Emona*. – Ljubljana.
- GASPARI, Andrej, ERIČ, Miran, 2007: Vrhnika. – *Varstvo spomenikov. Poročila* 43, str. 237–240.
- GASPARI, Andrej, ERIČ, Miran, 2008a: Arheološke raziskave struge Ljubljanice med Verdodom in Vrhniko. – *Annales, Series Historia et Sociologia* 18/2, str. 407–430.
- GASPARI, Andrej, ERIČ, Miran, 2008b: Verd. – *Varstvo spomenikov. Poročila* 44, str. 294–295.
- GASPARI, Andrej, ERIČ, Miran, 2008c: Vrhnika. – *Varstvo spomenikov. Poročila* 44, str. 301–305.
- GASPARI, Andrej, MASARYK, Rene, 2009: Na sledi prazgodovinskega Navporta. Gradišče na hribu Tičnica na Vrhniki. – *Arheološki vestnik* 60, str. 195–206.
- HORVAT, Jana, 1990: *Nauportus (Vrhnika)*. – Dela 1. razreda SAZU 33, Ljubljana.
- HORVAT, Jana, 2008: Early Roman horrea at Nauportus. – *Mélanges de l'École française de Rome, Antiquité*, 120/1, str. 111–121.
- HORVAT, Jana, 2009: Nauportus – naselje na začetku transportne poti po Ljubljani. – V: *Ljubljana* 2009, str. 89–94.
- HORVAT, Jana, 2010: First century BC Roman fortifications in the Eastern Alps. – V: P. Herz, P. Schmid in O. Stoll (ur.), *Zwischen Region und Reich, Region im Umbruch* 3, Berlin, 135–159.
- HORVAT, Jana, BAVDEK, Alma, 2009: *Okra. Vrata med Sredozemljem in Srednjo Evropo*. – Opera Instituti Archaeologici Slovenie 17, Ljubljana.
- HORVAT, Jana, KOCUVAN, Eva, LOGAR, Nuša, 1986: Vrhnika. – *Varstvo spomenikov* 28, str. 277–278.
- HORVAT, Jana, MUŠIČ, Branko, 2007: Nauportus, a commercial settlement between the Adriatic and the Danube. – V: Monica Chiabà, Paola Maggi, Chiara Magrini (ur.), *Le Valli del Natissone e dell'Isonzo tra Centroeuropea e Adriatico*, Studi e ricerche sulla Gallia Cisalpina 20, Roma, str. 165–174.
- HORVAT, Jana, PETERLE UDOVIČ, Pavla, 2006: Vrhnika. – *Varstvo spomenikov. Poročila* 42, str. 188–190.
- ISTENIČ, Janka, 2009a: Ljubljana – rimska trgovska in prometna pot. – V: *Ljubljana* 2009, str. 74–80.
- ISTENIČ, Janka, 2009b: Ljubljana in rimska vojska. – V: *Ljubljana* 2009, str. 81–85.
- ISTENIČ, Janka, 2009c: The early Roman military route along the River Ljubljana (Slovenia). – V: Ángel Morillo, Norbert Hanel, Esperanza Martín (ur.), *Limes XX, Anejos de Gladius* 13, str. 855–865.
- LJUBLJANICA* 2009: Peter Turk et al. (ur.), *Ljubljana – kulturna dediščina reke*. – Ljubljana.
- LOGAR, Nuša, 1986: Vrhnika/Dolge njive. – *Arheološki pregled* 1985, str. 126–127.
- LOVENJAK, Milan, 2009: Štiri ploščice z napisi. – V: *Ljubljana* 2009, str. 244–247.
- MIKL CURK, Iva, 1974: Utrdbe Nauporta ob Ljubljani na Vrhniki. – *Arheološki vestnik* 25, str. 370–386.
- MUŠIČ, Branko, HORVAT, Jana, 2007: Nauportus – an Early Roman trading post at Dolge njive in Vrhnika. – *Arheološki vestnik* 58, str. 219–285.
- SCHMID, Walter, 1943: Das Eindringen der römischen Kultur in Noricum. – *Das Joanneum* 6, Graz, str. 7–28.
- ŠAŠEL, Jaroslav, 1966: Keltisches portorium in den Ostalpen (zu Plin. n. h. III 128). – V: *Corolla memoriae Erich Swoboda dedicata*, Römische Forschungen in Niederösterreich 5, Graz – Köln, str. 198–204 (= *Opera selecta*, Situla 30, 1992, str. 500–506).
- ŠAŠEL KOS, Marjeta, 1990: *Nauportus: antični literarni in epigrafski viri*. – V: Horvat 1990, str. 17–33.
- ŠAŠEL KOS, Marjeta, 1997: The End of the Norican Kingdom and the Formation of the Provinces of Noricum and Pannonia. – V: Bojan Djurić, Irena Lazar (ur.), *Akten des IV. internationalen Kolloquiums über Probleme des provinzialrömischen Kunstschaftens*, Situla 36, Ljubljana, str. 21–42.
- ŠAŠEL KOS, Marjeta, 1998: Caesarian inscriptions in the Emona basin? – V: Gianfranco Paci (ur.), *Epigrafia romana in area Adriatica*, Pisa, Roma, str. 101–112.
- ŠAŠEL KOS, Marjeta, 2000: Caesar, Illyricum, and the hinterland of Aquileia. – V: Gianpaolo Urso (ur.), *L'ultimo Cesare*, Roma, str. 277–304.
- ŠAŠEL KOS, Marjeta 2002a: The boundary stone between Aquileia and Emona. – *Arheološki vestnik* 53, str. 373–382.
- ŠAŠEL KOS, Marjeta, 2002b: Il confine nord-orientale dell'Italia romana. Riesame del problema alla luce di un nuovo documento epigrafico. – *Aquileia Nostra* 73, str. 245–260.
- ŠAŠEL KOS, Marjeta, 2009: Ljubljana v antičnih virih. – V: *Ljubljana* 2009, str. 86–88.
- TURK, Peter, 2007: Bronasti polnoročajni meč iz Jabelj v osrednji Sloveniji. – V: Martina Blečić et al. (ur.), *Scripta praeistorica in honorem Biba Teržan*, Situla 44, str. 209–229.
- ŽERJAL, Tina, PETERLE UDOVIČ, Pavla, 2008: Vrhnika. – *Varstvo spomenikov. Poročila* 44, str. 300–301.