

MATÉRIAUX  
POUR  
L'HISTOIRE PRIMITIVE ET NATURELLE  
DE  
L'HOMME

REVUE MENSUELLE ILLUSTRÉE

— FONDÉE PAR M. G. DE MORTILLET, 1865-1868 —

DIRIGÉE PAR

CARTAILHAC ET CHANTRE

DIX-HUITIÈME VOLUME

3<sup>me</sup> SÉRIE — TOME I<sup>er</sup> — 1884



PARIS  
CH. REINWALD, LIBRAIRE

15, RUE DES SAINTS-PÈRES, 15

—  
1884



Quant aux propriétés privées, l'exemple donné par le Danemark mérite aussi d'être imité : l'État a acheté ou obtenu la cession gratuite de beaucoup de monuments fixes ou mobiles qui avaient été jugés dignes de passer à une postérité plus reculée. Le contact, sans cesse répété, des inspecteurs ou explorateurs avec les travailleurs des champs a largement contribué à éclairer ceux-ci sur l'importance et la signification des antiquités qu'ils découvrent journellement. Beaucoup de simples paysans ont pris l'habitude de ménager les tertres ou les dolmens et de présenter aux archéologues du voisinage les antiquités qu'ils exhument. Les grands seigneurs ne se distinguent pas moins par leur esprit patriotique : Le comte C. L. M. Holstein et le chambellan A. T. B. de Neergaard ont promis de soumettre à la conservation des monuments historiques ceux qui se trouvent sur leurs terres. Quatre-vingt-seize monuments, qui étaient ou sont devenus des propriétés de l'État, ont été mis sous la protection de la loi; et les gardes forestiers ont reçu ordre de veiller particulièrement sur ceux de leur triage.

En résumé, dans le courant de l'année, trois nouveaux cantons ont été explorés par MM. Kr. Bahnson, Wilhelm Boye, J.-W. Dreyer, J.-B. Løffler, Sophus Müller, Henri Petersen et Schjædte; pour quatre autres, on a dressé des cartes archéologiques accompagnées de rapports. Près de cinq cents monuments anciens ont été préservés de la destruction, ou des outrages qu'ils subissaient, comme les baptistères transformés en anges, les tombes en marches d'escalier, et les pierres des tumulus en pavés ou en ballast. M. Boye cite entre autres quarante caveaux funéraires à une ou plusieurs chambres, douze dolmens non recouverts de terre, seize tumulus allongés dont l'un n'a pas moins de cinq cent quatre pieds de longueur, trois cent cinquante tertres ronds dont l'un a cent trente pieds de diamètre et vingt-quatre de hauteur; des figures gravées sur pierre, des bautastènes ou pierres dressées, des tombes, des fresques, des cloches, des fonts baptismaux. Trois nouvelles pierres runiques ont été signalées dans l'île de Borsaholm.

En constatant combien les *Communications* de M. W. Boye renferment de faits intéressants, on se prend à regretter qu'elles ne soient pas tirées dans un format plus maniable (ce sont des placards aussi longs que les colonnes du journal), et surtout que les rapports de M. Worsaae soient enfouis au milieu d'un fatras de publications officielles où les archéologues n'auraient certes pas eu l'idée d'aller les chercher.

E. BEAUVOIS.

PRAHISTORISCHE NACHGRABUNGEN IN KRAIN IM JAHRE 1882,  
 PAR CARL DESCHMANN. *Mitteilungen der Anthropologischen Gesellschaft*  
 in Wien. XIV Band, I Heft, p. 49.

*Les tombeaux près Schleinitz au mont Sainte-Madeleine.* — Durant l'hiver 1881-1882, M. Zadnikar avait acheté plusieurs anneaux en bronze des paysans, qui au dire de ces derniers provenaient d'une sablière à « Saint-

Veit près Sittich ». — Des détails plus précis ne pouvant être obtenus, M. le préparateur du Musée de Laybach, M. Schulz, se rendit sur les lieux par les ordres de M. Deschmann et ses recherches aboutirent bien vite à la découverte de l'endroit en question. Celui-ci se trouve au village « Oberschleinitz » éloigné d'une heure à peu près de « Saint-Marin ». — Le point le plus élevé des environs est le mont « Sainte-Madeleine » et sur celui-ci se trouvaient dans un bosquet huit tertres, dont l'un nommé « Parkljore » dépasse tous les autres en hauteur. — Mais avant de toucher à ces tumulus, M. Schulz se rendit dans cette sablière, où des ossements et des débris de vases se trouvaient épars. Il fit faire des fouilles sur plusieurs points des environs et partout l'on trouvait des restes d'ossements, de charbons et de débris de vases, ce qui fait croire à un grand champ de tombeaux. Dans un des tumulus, qu'il avait fait démolir, et qui était d'une hauteur d'un mètre et d'un diamètre de 5, M. Schulz trouva, environ 30 centimètres sous le sol, un squelette qui avait la tête tournée vers l'est et les pieds vers l'ouest.

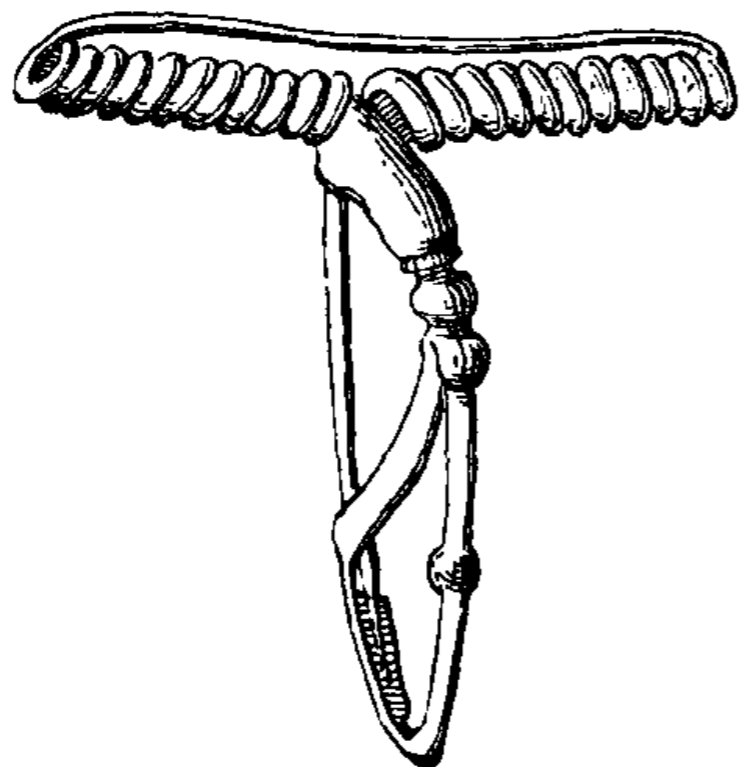


FIG. 190. — 3/4 G. N.

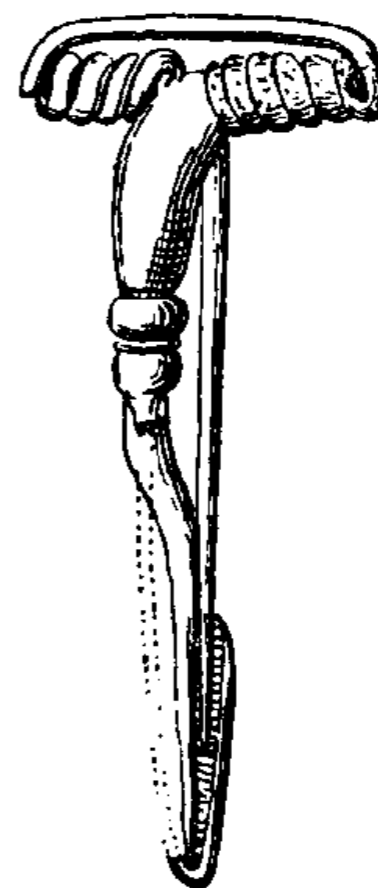


FIG. 191. — 3/4 G. N.

Fibules en bronze.

A ses côtés se trouvait une pointe de lance en fer et à gauche du cadavre à peu près 80 centimètres sous la terre, sous un couvercle, deux urnes en terre, dont la plus grande (une noire) était remplie jusqu'à un tiers de cendres de cadavres, la seconde de la forme d'un vase était vide. — A l'extrémité du tumulus on rencontrait un second couvercle en pierre et au-dessous des débris d'urnes. Des ossements furent trouvés partout. — Un autre tumulus d'une longueur de 8 mètres et d'une hauteur de 2 mètres 1/2 était plus riche en objets. On y a trouvé à côté du squelette deux lances, une hache et un couteau le tout en fer. On rencontrait aussi des fibules (fig. 190 et 191), dont une partie était détruite, mais a pu être restaurée. Leur forme diffère de celle des fibules trouvées jusqu'à présent en Carniole. Elles sont toutes du type « La

Tene » mais en fer. C'est une forme caractéristique, qui remplit l'intervalle entre la période hallstattienne et l'époque romaine. — A l'extrémité de l'Ouest de cette colline on trouva également un squelette et à ses côtés une hache. Deux dalles de pierres étaient placées au-dessous du cadavre et en les soulevant, on rencontra une grande ouverture, dans laquelle était placé un chaudron de cuivre renversé. Sa longueur est de 45 centimètres, le diamètre



FIG. — 192. — 1/4 G. N.  
Fibule en bronze.

de l'ouverture de 35 centimètres, le diamètre du fond séparé de 20 centimètres. Le vase est composé de deux parties rivées, le bord est bourrelé, très bien fait et orné de points élevés. Une quantité de cendres de cadavre et de fragments de bronze y étaient contenus. Ces derniers portaient des traces du feu. La trouvaille la plus importante est une magnifique fibule patinée, bien conservée, intacte dont l'aiguille est encore mobile (fig. 192). Il est certainement de la plus grande importance, qu'on ait trouvé dans ce même tombeau une fibule de la forme la plus ancienne (fig. 192) ainsi que des exemplaires de la forme « La Tene » (fig. 190 et 191).

*Le tumulus de Hpastje, près Grosslupp.* — Au commencement du mois



d'avril 1882, on trouva en démolissant un tumulus, une urne en terre très bien conservée. Elle était ornée de bandes de graphite de couleur rouge et

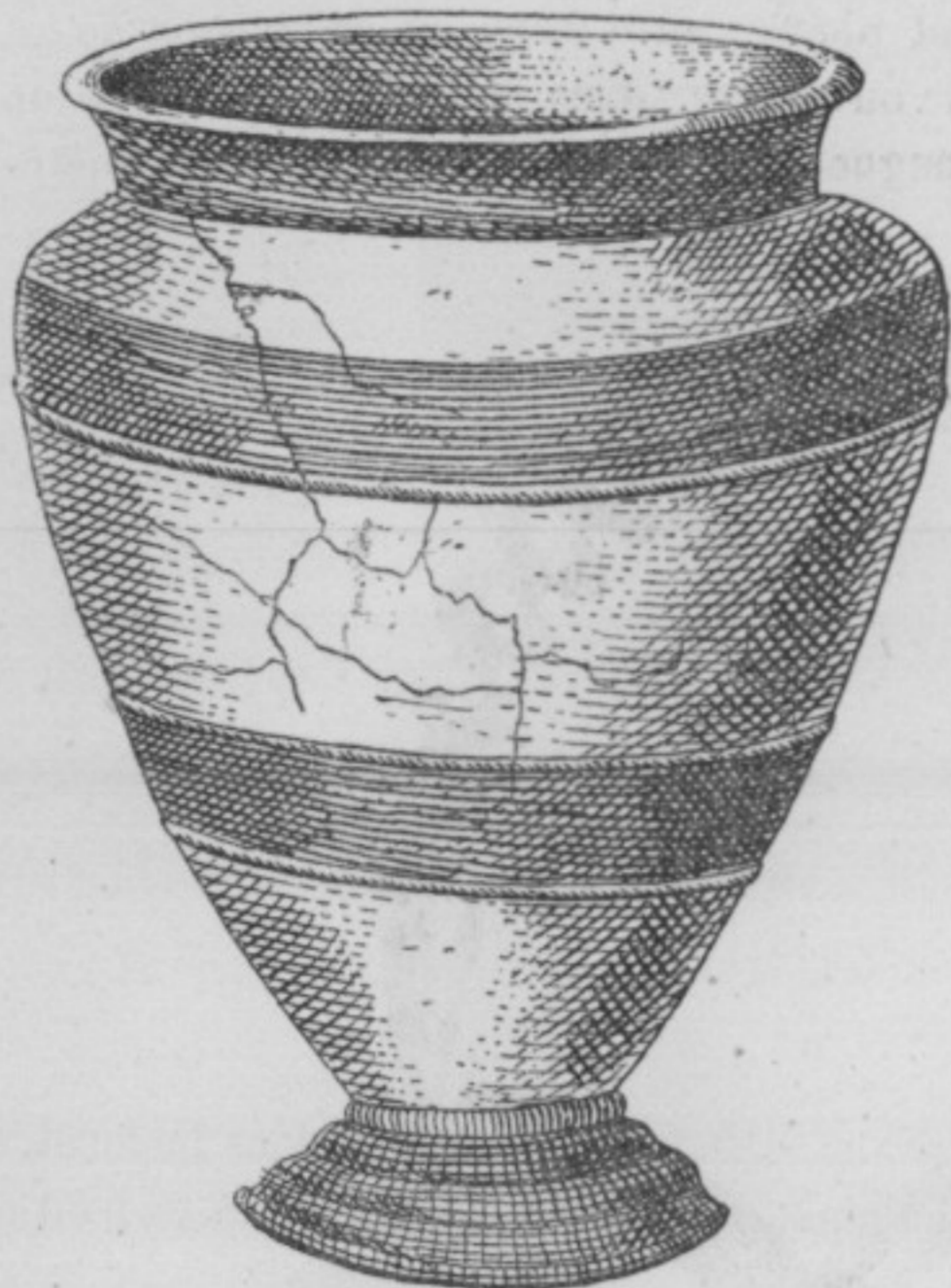


FIG. 193. — 1/4 G. N.  
Urne en terre.

avait un couvercle de bronze en forme d'assiette. Le plan horizontal de ce tumulus avait la forme d'un œuf; sa hauteur était de 4 mètres, son étendue de 145 pas, sa plus grande longueur de 48 pas et son plus grand diamètre de 31 pas. A la place n° 1 du plan où l'urne mentionnée avait été trouvée, on en découvrit une autre, qui était entourée de pierres. Celle-ci contenait 3 fibules, 2 beaux colliers, 2 bracelets, 2 garnitures d'ambre, des perles d'ambre et de verre, ainsi que du charbon et des ossements humains brûlés. Les objets de garniture sont tous en bronze et il y en a, qui sont magnifiquement patinés d'un brun verdâtre foncé. Les trois fibules appartiennent à un type qu'on rencontra surtout à « Saint-Margarethen, »

avec la différence que celles trouvées dans la dernière localité étaient toutes un peu détériorées. Leur forme est une imitation de la fibule gigantesque de « Tersisce près Zirknitz » dont on a trouvé un exemplaire à « Zwetesch. »

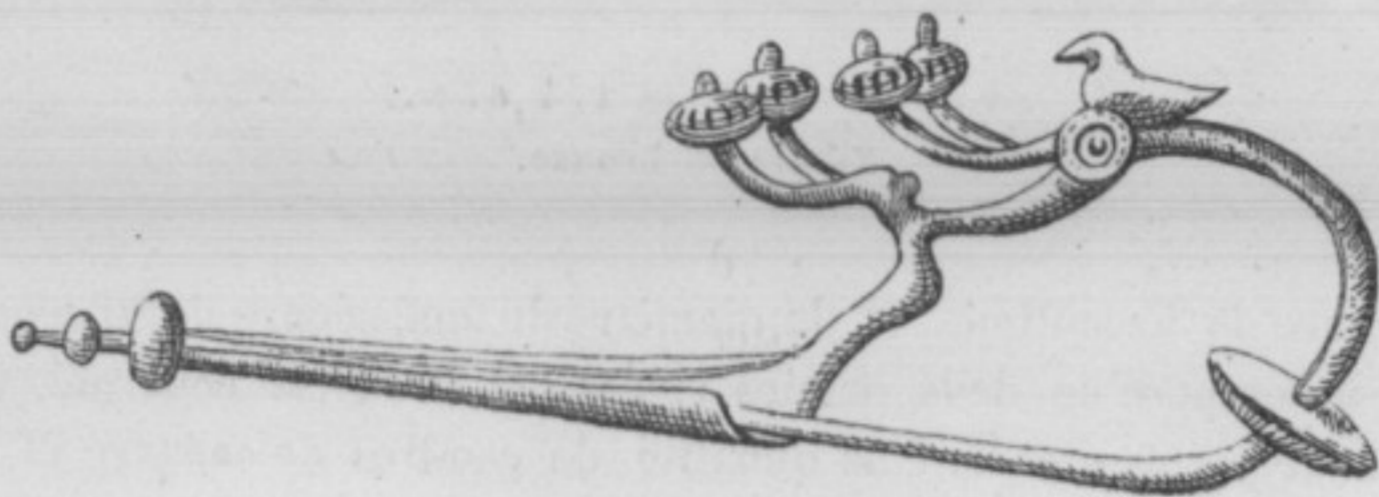


FIG. 194. — 3/4 G. N.  
Fibule en bronze.

La grosseur du fil de bronze employé est de 2 millimètres (fig. 194.) En fouillant dans un tumulus haut de 2 mètres, on trouva une urne noire qui était placée sous une dalle et entourée de pierres. Au-dessous de celle-ci et tout éparpillés on trouva une pierre à aiguiser, plusieurs rouets en terre, des perles de verre



couleur, des perles d'ambre, des armes en fer et des bijoux en bronze. Il y avait en outre 4 fibules du type de la Certosa, dont deux très bien conservées.



FIG. 195. — 1/4 G. N.

Petite urne en terre.

Au prolongement Sud-Est du mont « Sainte-Madeleine », il y a dans la forêt un tumulus gigantesque, connu des habitants des environs comme un endroit



FIG. 196. — 1/4 G. N.

Petite urne en terre.

où jadis s'élevait le gibet. — Dans le grand tumulus, on trouva encore sous un couvercle de pierre trois urnes, dont une grande noire, qui était



remplie jusqu'au tiers de cendres de cadavres. Des débris de bronzes portant la trace du feu et paraissant avoir été dans la crémation avec le cadavre y étaient mélangés. A côté de cette grande urne il y en avait deux petites d'une forme gracieuse, qui ressemblaient beaucoup à celle trouvée au printemps par le propriétaire de ce terrain. Elles sont également ornées de bandes de graphite, et les ornements de l'une ressemblent beaucoup à des caractères (fig. 195 et 196). On trouva aussi, environ un mètre sous terre, une lance en fer et une urne endommagée. A part un certain nombre de fragments de bronze, de charbon et d'ossements, c'est tout ce qu'on a découvert dans ce tumulus.

ERNEST C.

GRUPPO LODIGIANO DELLA 1<sup>a</sup> ETA DEL FERRO. Castelfranco. *Bullettino di paletnologia Italiana*. Anno 9, n<sup>o</sup> 11 et 12, 1883.

Le groupe de tombeaux de la région de Lodi est du premier âge du fer; d'après les renseignements qu'en donne M. Castelfranco qui a visité ces localités, analysé et étudié les découvertes qui y ont été faites, les vestiges recueillis sur plusieurs points font aujourd'hui partie de collections diverses.

Tout d'abord la collection de M. Castelfranco contient une série d'objets, provenant de la localité dite Gué de Gugnano, commune de Casaletto sur le confin des deux provinces de Pavie et de Milan. Cette découverte est due aux travaux agricoles, et, au dire des paysans, les vases et objets en bronze étaient mêlés et épars dans une couche de terre grasse et très noire. Les sept ou huit tombes là découvertes contenaient des débris de grands vases couverts de terre de bûcher, faits les uns à la main, les autres au tour. Ceux-ci, à cordons plus ou moins relevés, imitent dans la forme et la grandeur les urnes de Golasecca (2<sup>e</sup> période). D'autres débris de vases plus petits offrent la forme de coupes ou écuelles à pied verni ou encore de cône renversé.

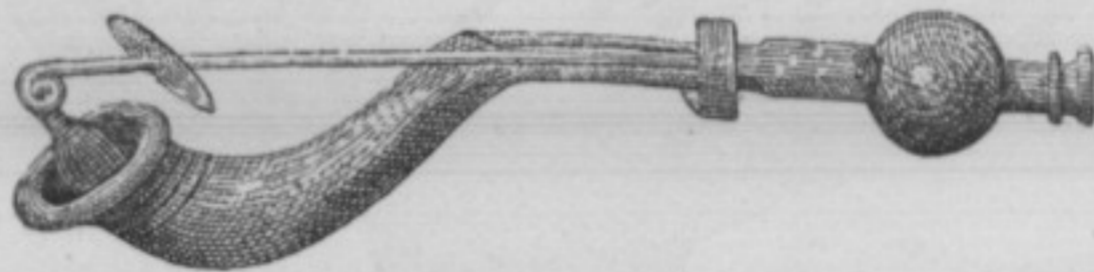


FIG. 197. — G. N.

Fibule en forme de sangsue.

Une grande fibule à sangsue est ornée de dessins géométriques; une autre semblable (fig. 197) est terminée en un petit globe et en une tête de clou. Deux fragments de fibules offrent le type de la Certosa. Deux épingles à cheveux à tête conique ont, à un tiers environ de la longueur, un renflement traversé d'un petit trou et orné tout autour de dessins exécutés au burin. Une pendeloque à médaille paraît être unique en son genre (fig. 198). Un anneau simple

# TABLES GÉNÉRALES

## TABLE DES MATIÈRES

DU DIX-HUITIÈME VOLUME. — 3<sup>e</sup> SÉRIE. — TOME I<sup>er</sup> — 1884

### Mémoires originaux

ÉMILE CARTAILHAC. — Histoire de l'anthropologie préhistorique : Cuvier et l'ancienneté de l'homme. . . . .	27
ALPHONSE BAUX et LÉON GOUIN. — Essai sur les Nuragues et les bronzes de Sardaigne. <i>Avec 22 figures dans le texte.</i> . . . .	187
ALPHONSE BAUX. — Grotte sépulcrale néolithique S'Orreri à Flumini Maggiore (Sardaigne). <i>Avec 6 figures dans le texte</i> . . . . .	258
BEROUD et TOURNIER. — La grotte des Balmes à Villereversure (Ain). <i>Avec 4 figures dans le texte</i> . . . . .	451
MARCELLIN BOULE. — Découverte de puits préhistoriques d'extraction du silex. <i>Avec 7 figures dans le texte.</i> . . . .	65
ERNEST CHANTRE. — Étude sur quelques nécropoles hallstattiennes de l'Autriche et de l'Italie. Corneto, Este, Watsch, St-Margarethen, etc. <i>Avec 71 figures dans le texte.</i> . . . .	1,120,305
PAUL DU CHATELLIER. — Grottes sépulcrales artificielles dans le Finistère. <i>Avec 2 figures dans le texte.</i> . . . .	75
PAUL DU CHATELLIER. — Une allée couverte à sculptures, à Commana (Finistère). <i>Avec 2 figures dans le texte.</i> . . . .	553
PAUL DU CHATELLIER. — Deux sépultures du canton de Plogastel-Saint-Germain (Finistère). <i>Avec 5 figures dans le texte.</i> . . . .	241
E. HAMY. — L'ethnogénie de l'Europe occidentale : Cours d'anthropologie au Muséum de Paris; première leçon. . . . .	35
JULES LEMOINE. — Note sur une sépulture de l'âge néolithique découverte à la ville Drun-Plestan (Côtes-du-Nord). <i>Avec 4 figures dans le texte.</i> . . . .	337
LUKIS. — Exploration d'un tumulus de l'époque du bronze dans la commune de Plouyé (Finistère). <i>Avec 2 figures dans le texte et une planche hors texte.</i> . . . .	447
OLLIER DE MARICHARD. — Découverte d'un Trésor de l'âge du bronze au Dévoc, Grottes de Vallon (Ardèche). <i>Avec 11 figures dans le texte.</i> . . . .	211
Mlle J. MESTORF. — Les pierres à écuelles . . . . .	594
GABRIEL DE MORTILLET. — Nègres et civilisation égyptienne : treizième leçon du cours de Préhistorique à l'école d'anthropologie de Paris. . . .	113



M <sup>IS</sup> DE NADAILLAC. — De la période glaciaire et de l'existence de l'homme durant cette période en Amérique. . . . .	140
M <sup>IS</sup> DE NADAILLAC. — Les découvertes récentes en Amérique. Avec 6 figures dans le texte. . . . .	433
LÉON PENET. — Station robenhausienne de Fontaine près Grenoble. Avec 1 figure dans le texte. . . . .	406
ED. PIETTE. — Exploration de quelques tumulus situés sur les territoires de Pontacq et de Lourdes. Avec 11 figures et 4 planches. . . . .	577
J. B. RAMES. — Géologie du Puy-Courny, éclats de silex tortoniens du bassin d'Aurillac (Cantal). Avec 3 figures dans le texte. . . . .	385
G. SICARD. — La Grotte du Roc de Buffens, Cantons (Aude). Avec 21 figures dans le texte. . . . .	245
ED. TARTARIN. — Cimetière et stations de l'âge de la pierre à Saint-Martin-la-Rivière (Vienne). . . . .	289
D <sup>R</sup> TOPINARD. — L'Anthropologie de Linnée. . . . .	177
ZABOROWSKI. — Les chiens domestiques de l'ancienne Egypte. . . . .	529

### Revue des livres

#### FRANCE

D <sup>R</sup> BLEICHER. — Nancy avant l'histoire, par ÉMILE C. . . . .	267
ALEX. BERTRAND. — La Gaule avant les Gaulois, par CARTAILHAC. . . . .	555
CH. BOUCHET. Les silex de Thenay, par ÉMILE C. . . . .	265
DE CESSAC. — Liste critique et descriptive des monuments mégalithiques de la Creuse, par ÉMILE C. . . . .	149
PAUL DU CHATELLIER. — Exploration de quelques sépultures de l'époque du bronze dans le Nord du Finistère, par ÉMILE C. Avec 14 figures dans le texte. . . . .	80
CHAUVET. — Notes d'archéologie préhistorique, par ÉMILE C. . . . .	269
— Deux sépultures néolithiques, près de Fouqueure (Charente). Les polissoirs préhistoriques, par ÉMILE C. . . . .	270
G. DE LA CHÉNELIÈRE. — Deuxième inventaire des monuments mégalithiques des Côtes-du-Nord, par LOUIS PETIT. . . . .	345
E. CHOUQUET. — Les silex taillés des ballastières de Chelles; Étude sur l'industrie de l'époque chelléenne, par ÉMILE C. . . . .	57
LUCIEN DÉCOMBE. — Descriptions des haches et épées en bronze trouvées à Rennes, par ÉMILE C. . . . .	218
E. DOIGNEAU. — Nemours; temps géologiques, préhistoriques, par ÉMILE C. . . . .	222
FLOUEST. — Le Tumulus du Bois-Bouchot, à Chamesson (Côte-d'Or), par ÉMILE C. Avec 4 figures dans le texte. . . . .	89
FÉLIX GAILLARD. — Fouilles du cimetière celtique de l'île Thinic, par P. L. . . . .	471
JARRIN et JACQUEMIN. — La vallée du Suran et l'abri de Châteaueux, par P. L. . . . .	467
V. MICAULT ET PITRE DE LISLE. — Inventaire des épées et poignards de bronze trouvés dans les cinq départements de la Bretagne, par ERNEST CHANTRE. . . . .	319
FRÉDÉRIC MOREAU. — Album Caranda, suite. — Les fouilles de Breny et d'Armentières (Aisne), par ÉMILE C. . . . .	96

FRÉDÉRIC MOREAU. — Album Caranda, suite. — Les fouilles de Chouy, par ERNEST C. . . . .	413
G. DE MORTILLET. — Silex tertiaire taillé, par ÉMILE C. . . . .	267
A. NICAISE. — La sépulture de Champigny (Aube), par ÉMILE C. . . . .	268
D' J. B. NOULET. — Etude de l'Ombrive ou grande caverne d'Ussat (Ariège), par ÉMILE C. . . . .	59
PITRE DE LISLE. — Les armes de bronze du Sud-Est et du Nord-Ouest de la Bretagne, par ERNEST C. . . . .	160
SABATIER-DÉSARNAUDS. — Etude sur le préhistorique et le protohistorique de l'ancienne province du Languedoc et des territoires limitrophes, par LOUIS PETIT. . . . .	347
PHILIPPE SALMON. — Dictionnaire paléoethnologique du département de l'Aube, par ÉMILE C. . . . .	87
Trésors archéologiques de l'Armorique occidentale. Album chromolithogra- phié publié par la Société d'émulation, par ÉMILE C. . . . .	264
CHARLES TARDY. — L'homme quaternaire dans la vallée de l'Ain. . . . .	344
<i>Documents rétrospectifs.</i> — La trouvaille de torques en or, à Vieux-Bourg (Côtes-du-Nord), en 1832. . . . .	102

## EUROPE MÉRIDIONALE ET AFRIQUE

ED. BRIZIO. — Villaggio preistorico a fondi di capanne scoperto nell'Imo- lese, par Mlle E. MINIGGIO. . . . .	561
Bullettino di paleologia italiana. — Mai et juin 1884, par Mlle E. MINIGGIO.	
POMPEO CASTELFRANCO. — Gruppo Lodigiano della 1 <sup>a</sup> età del Ferro, par Mlle E. MINIGGIO. <i>Avec 5 figures dans le texte</i> . . . . .	328
MAX COLLIGNON. — L'archéologie grecque, par LOUIS PETIT. . . . .	599
G. FODERARO. — Di alcuni ornamenti preistorici di bronzo della provincia di Catanzaro, par ERNEST C. . . . .	420
GHERARDO GHERARDINI. — Necropoli antichissima di Corneto (Tarquinia). par ERNEST C. . . . .	95
Comte GOZZADINI. — Nuovi scavi nel fondo San Polo, près Bologne, par ERNEST C. . . . .	421
JULES MARTHA. — Archéologie étrusque et romaine, par LOUIS PETIT. . . . .	598
PAOLO ORSI. — Necropoli italica di Vadena, par ERNEST C. <i>Avec 13 figures dans le texte.</i> . . . . .	161
D' L. FIGORINI. — Il museo nazionale preistorico ed etnografico di Roma, par ERNEST C. . . . .	363
LE MÊME. — Comparazioni tra i fondi di capanne dell'età della pietra, le ter- ramare dell'età del bronzo et le necropoli del periodo di Villanova, par Mlle E. MINIGGIO. . . . .	367
LE MÊME. — I Liguri nelle tombe della prima età del ferro di Golasecca, par ERNEST C. <i>Avec 6 figures dans le texte.</i> . . . . .	415
GIUSEPPE PIOLTI. — Le Pietre à Segnali dell'anfiteatro morenico di Rivol par ERNEST C. . . . .	263
A. PROSDOCIMI. — Notizie delle necropoli euganee di Este, par ERNEST C. . . . .	95
LE MÊME. — Fond de cabane de l'époque hallstattienne, découvert dans le territoire d'Este, <i>Strenx atestina</i> , par ERNEST C. . . . .	217
STEFANO DI STEFANI. — Scoperte di anchità avvenute nei comuni di Breonio Veronese e di Isola della Scala, par Mlle E. MINIGGIO. . . . .	600

- PH. THOMAS. — Sur quelques formations d'eau douce quaternaires d'Algérie, par ÉMILE C. . . . . 262  
 A. ZANNONI. — Les fouilles de la Chartreuse de Bologne, par CAZALIS DE FONDOUCE. *Avec 3 figures dans le texte.* . . . . . 348

## EUROPE SEPTENTRIONALE

- J. ÉVANS. — On a hoard of bronze objects found in Wilburton fen, near Ely, par B. B. . . . . 469  
 Conservation des monuments et explorations archéologiques en Danemark pendant l'année 1883-1884, par E. BEAUVOIS. . . . . 322  
 Finska fornminnesföreningens tidskrift, par E. BEAUVOIS. . . . . 370  
 N. F. B. SEHESTED. — Recherches archéologiques de 1878 à 1881, par E. BEAUVOIS. . . . . 596

## EUROPE CENTRALE

- ALF. BEQUET. — Nos fouilles en 1881 et 1882. Le tumulus de Wagnée. Belgique, par ÉMILE C. . . . . 97  
 CARL DESCHMANN. — Ein Kunstwerk altetruskischer Metall-Technik, par ERNEST C. *Avec 1 figure dans le texte.* . . . . 219  
 LE MÊME. — Prähistorische Nachgrabungen in Krain im Jahre, 1882, par ERNEST C. *Avec 7 figures dans le texte.* . . . . 323  
 ERNEST FAVRE. — Revue géologique suisse pour l'année 1883. . . . . 350  
 D' V. GROSS. — Les Protohelvètes, par ED. FLOUEST . . . . . 456  
 FERDINAND VON HOCHSTETTER. — Die Neuesten Gräberfunde von Watsch und St.-Margarethen und der Culturkreis der Hallstätter-Periode, par ERNEST C. *Avec 8 figures dans le texte.* . . . . 167  
 LE MÊME. — Siebenter Bericht der Prähistorischen Commission. *Avec 20 figures dans le texte.* . . . . 459  
 INDICATEUR SUISSE. — Pfahlbau Wollishofen bei Zurich, par S. *Avec 3 figures dans le texte.* . . . . 414  
 ADRIEN DE MORTILLET. — L'époque de la Madeleine en Russie, *Extrait de « l'Homme ».* . . . . 475  
 VOUGA. — Les stations lacustres de Cortaillod. *Extrait de l'Indicateur suisse.* . . . . 357

## GÉNÉRALITÉS

- Dr O. FINSCH. — Anthropologischen ergebnisse einer reise in der sudsee und dem malayischen archipel, par ERNEST C. . . . . 356  
 A.-J.-C. GEERTS. — Pierres taillées préhistoriques (Les produits de la nature Japonaise et Chinoise). . . . . 92  
 Le mouvement préhistorique dans l'Amérique du Sud, par L. MARTINET. . 49  
 D. A. MEYER. — Objets en Jadeite et en Néphrite, par ÉMILE C. . . . . 226  
 E. VAN OVERLOOP. — Sur une méthode à suivre dans les études préhistoriques, par P. L. . . . . 468  
 A. DE QUATREFAGES. — Hommes fossiles et hommes sauvages. — Études d'anthropologie, par ÉMILE C. . . . . 156  
 GIRARD DE RIALLE. — Nos ancêtres, par ÉMILE C. . . . . 159



**Sociétés. — Congrès. — Expositions.**

L'Association française à Rouen. . . . .	237
L'Association française en Congrès à Blois. Travaux de la section d'Anthropologie. . . . .	481
Congrès international des Américanistes. . . . .	281
Le Congrès des Anthropologistes allemands, à Trèves, du 9 au 11 août 1883.	108
La Commission des monuments mégalithiques sous la présidence de H. Martin. Ses travaux, par PH. SALMON. . . . .	103
L'Exposition de Géographie à Toulouse, par A.-F. . . . .	563
Anthropological Institute of Great Britain and Ireland. . . . .	104,236,572,608
Discours du président à la séance générale annuelle du 22 janvier 1884. . . . .	472
Société d'Anthropologie de Paris. . . . .	99,229,272,331,374,424,571,605
— — de Lyon. . . . .	231,275
— — de Bordeaux. . . . .	276,475,606
— — de Vienne. <i>Avec 3 figures dans le texte.</i> . . . .	277,426
— — de Berlin. . . . .	279,332,427
— — de Bruxelles. . . . .	173,379,606
— — de Suède. . . . .	233
— — de Washington. . . . .	567,607
Société géologique de France. . . . .	236
Société de Borda, à Dax. . . . .	281

**Nouvelles et correspondance**

<i>Janvier.</i> — Cours d'anthropologie à la Faculté des sciences de Lyon. — Legs à l'Association française pour l'avancement des sciences. — Congrès des sociétés savantes à la Sorbonne en avril 1884. — Congrès national de géographie. — Congrès de l'Association française. — Une cachette de grands silex. — L'archéologie et l'art. — Un puits chronologique à Marseille. — Grottes de la Sardaigne. — Quaternaire du Périgord. — Les fabricants de silex taillés en correctionnelle. — Société d'anthropologie de Bordeaux et du Sud-Ouest. — Les mégalithes de la Tripolitaine. — Un mound de la Caroline du Nord. — Une hache en cuivre pur. — Deux tumulus des Basses-Pyrénées . . . . .	61
<i>Février.</i> — Les tumulus de la Dalmatie. — Le préhistorique à l'Exposition universelle de Nice. — Nouveaux dolmens dans les Alpes. — L'Anthropologie au Muséum d'histoire naturelle de Paris. . . . .	110
<i>Mars.</i> — Exposition internationale géographique à Toulouse. — Destruction des mégalithes du Finistère. — La société d'Anthropologie de Bordeaux et du Sud-Ouest. — Une parure de dents humaines perforées. — Statue de Broca. — Le préhistorique américain. — Congrès archéologique de France. — IV <sup>e</sup> Congrès archéologique russe . . . . .	174
<i>Avril.</i> — L'Exposition internationale de Toulouse. — Le Tumulus de Caramon (Gers). — Tufs quaternaires de Resson, dans le département de l'Aube. — Rochers à Bassins de la vallée de Chamonix. — Les objets de Durban (Ariège). — <i>L'Homme</i> ; Journal illustré . . . . .	238
<i>Mai.</i> — Exposition internationale de géographie de Toulouse. — Association française, Congrès de Blois. — Préhistorique algérien. — Musée archéo-	

logique de Nantes. — Monuments mégalithiques. — Bois de renne. — Station de Cantelouve (Dordogne). — Découverte aux environs de la Rochelle. — Inscriptions Ogham et Bronzes écossais. — Grotte sépulcrale de Rousson (Gard). — Cimetière gaulois de Mareuil-le-Port (Marne). — Musée archéologique de Vendôme. — Médaille Wollaston. — Age de la pierre au Sénégal. — Tumulus de Savigné (Vienne). — Cachette de fondeur à Gouesnach (Finistère). — Congrès archéologique de France.	283
<i>Juin.</i> — Congrès des Sociétés savantes à la Sorbonne. — Association française, Congrès de Blois. — L'homme quaternaire américain — Exposition de Turin. — Reproduction de dessins du Musée préhistorique de MM. G. et A. de Mortillet. — Sépultures néolithiques à Sassenage (Isère). — Sépultures hallstattiennes à Rochefort, près le Pont-de-Claix (Isère). — Grotte magdaleinienne de Châteauneuf (Ain). — Galerie d'anthropologie du Muséum de Lyon. — Conservation des blocs erratiques dans la Haute-Savoie.	333
<i>Juillet.</i> — Concours des antiquités nationales à l'Académie des inscriptions. — Tumulus de Villeneuve-sous-Pymont (Jura). — Anneau d'or découvert en Portugal, avec une figure dans le texte. — École d'anthropologie de Paris : excursion en Bretagne. — Sépulture sous tumulus de la commune de Plouyé (Finistère). — Musée historique de Moscou.	380
<i>Août.</i> — Projet de loi pour la Conservation des monuments mégalithiques. Commission des monuments mégalithiques. — Grotte de Gargas (Haute-Garonne). — Grotte de Villereversure (Ain). — Congrès international d'anthropologie. — Monuments mégalithiques des environs de Banyuls-sur-Mer.	429
<i>Septembre.</i> — Cours d'ethnologie et d'archéologie à Philadelphie. — Station de l'âge du renne à Marsoulas (Haute-Garonne). — Grotte sépulcrale à Dondas (Lot-et-Garonne). — Compte rendu du Congrès de Lisbonne. — Découverte de silex taillés près de Jonzac. — Découverte d'un navire de l'époque franque à Anvers. — Age de la pierre, atelier du Plessis (Côtes-du-Nord).	477
<i>Octobre.</i> — Missions scientifiques. — Silex taillés à la Guadeloupe. — Musée d'Ethnographie du Trocadéro. — Musée de Saint-Germain-en-Laye. — Tumulus des Landes. — Quaternaire Charentais. — La statue de Broca. — L'Anthropologie à l'index. — Exposition de Rouen. — Silex solutréens de l'Aube et de l'Yonne. — L'époque de la Madeleine en Espagne, avec 2 figures dans le texte.	525
<i>Novembre.</i> — Conférences Broca. — Amas de coquilles du Japon. — Livres annoncés. — Cours d'ethnographie en Russie. — Blocs erratiques à 1.250 m. d'altitude. — L'Association Britannique à Montréal.	574
<i>Décembre.</i> — Cours d'anthropologie à Lyon. — Découvertes récentes de bronze en Bretagne. — Nouvelle palafitte au lac d'Annecy. — Compte rendu du congrès de Lisbonne. — Allées couvertes dans l'une des Orcades. — Livre annoncé.	610

### Nécrologie

D <sup>r</sup> de SACKEN; HENRI MARTIN	63
FLORIAN VALLENTIN; M SVEN NILSSON	111

TABLE ANALYTIQUE

619

EMILE ARNAUD; VICTOR MICAULT; LOUIS LEGUAY. . . . .	287
LOUIS REVON . . . . .	432
DE HOCHSTETTER, avec un portrait hors texte. . . . .	479
ALBERT DUMONT, ZANNETTI . . . . .	528
BARON LEGRAND DE MERCEY. . . . .	612

Questions et Réponses.

I. Sur Lamarck. — II. Emmanchure de haches en pierre. — III. Carte préhistorique de la Grande-Bretagne. . . . .	112
IV. Margelles ou mardelles. — V. Hyæna spelæa en Allemagne ou en Angleterre. — Réponse à la question III. . . . .	288
Réponses à la question I. . . . .	384
Réponse à la question IV. . . . .	480

TABLE ANALYTIQUE

**Æs rude** dans les tombes d'Este, 13, 23.

**Age de la pierre** dans le New Jersey, 445; — en Russie 475; — en Lorraine, 499; — en Égypte, 573; — à Broholm, Danemark, 596.  
(Voir *silex, hache, sépulture, station*, etc).

**Age du bronze** (voir *bronze*).

**Age du fer**, premier — en Italie, 3, 95; — *idem* comparé à celui du Danube et du Caucase 26; — *idem* dans la Carniole, 139; les objets du — de la Carniole ne viennent pas d'Italie, 169. Discussion de l'ancienneté du — 172; — grottes de Caunes, Aude, 254.  
(Voir *fer, sépulture*, etc).

**Allées couvertes** (Voir *sépulture mégalithique*).

**Alluvion**. (Voir *quaternaire*).

**Amas de coquilles** de Meilgaard, Danemark, 598. — Au Japon. 574.

**Ambre**, tombes d'Este 13, 21; — dans la caverne sépulcrale de Lombrive, Ariège, 60; — dans le tumulus du bois Bouchot, Côte-d'Or, 90; — partie d'un bracelet, Wastch, Autriche, 127, 128; perles d' — dans une cachette de bronzes, Vallon, Ardèche 214; — grotte de Caunes, Aude, 254; — du Sud italien, 420; — grotte morave de Zytny, 463.

**Analyse** de bronzes sardes, 202, 204.

**Ancienneté de l'homme**, historique de la question 27; — en Patagonie 50; — à la Plata, 53; — dans l'Amérique du Nord, 149; — en Amérique 445; — en général, discussion, 556.

**Ane**, le seul équidé employé en Egypte pendant l'ancien Empire, 120.

**Anneau** placé dans les narines d'un crâne, Wastch, 127; — en bronze, grotte de Buffens, Aude, 249, 255.  
(Voir *bronze, collier*).

**Anthropologie**, histoire de l' — dans les œuvres de Linné, 177.

**Anse lunulée** des poteries de St.-Margarethen, 135.