

MATÉRIAUX  
POUR  
L'HISTOIRE PRIMITIVE ET NATURELLE  
DE  
L'HOMME

REVUE MENSUELLE ILLUSTRÉE

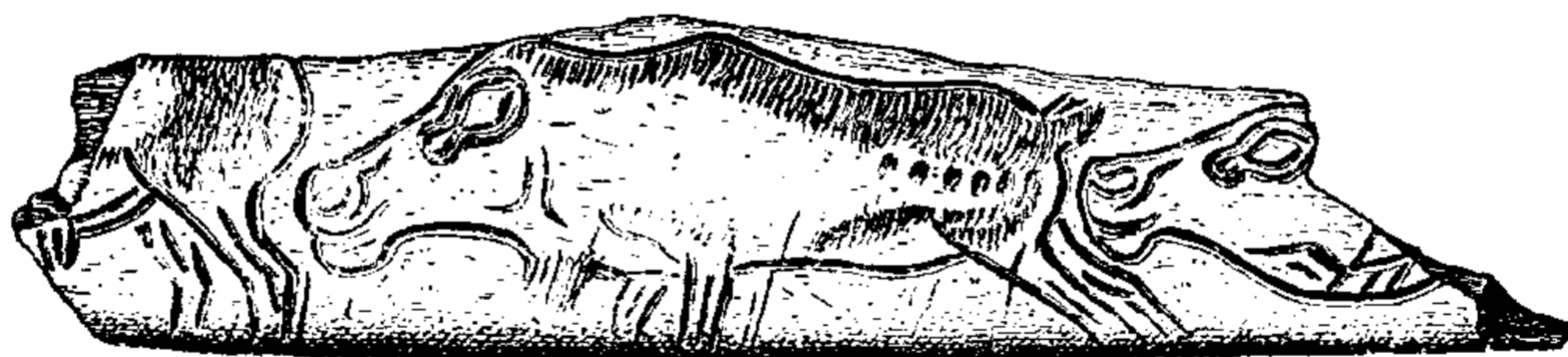
— FONDÉE PAR M. G. DE MORTILLET, 1865-1868 —

DIRIGÉE PAR

CARTAILHAC ET CHANTRE

DIX-HUITIÈME VOLUME

3<sup>me</sup> SÉRIE — TOME I<sup>er</sup> — 1884



PARIS  
CH. REINWALD, LIBRAIRE

15, RUE DES SAINTS-PÈRES, 15

—  
1884

les plateaux et les collines de terrain primitif qui se déroulent à son pied.

La base du Puy Courny présente aussi à 30 et 40 mètres au-dessus du thalweg une moraine latérale quaternaire édiflée par le glacier qui vint occuper la vallée de la Jordanne pendant la deuxième période glaciaire. Il offre aussi au même niveau une terrasse de cailloux roulés et de sable appartenant à la période chelléenne. Enfin, au-dessous des terrasses, la plaine est remblayée par des alluvions et des cailloux roulés provenant de la fusion définitive des glaciers quaternaires.

Le front des collines, des puys et des plateaux qui bornent le bassin d'Aurillac au Nord, à l'Est et à l'Ouest, de même aussi les escarpements des vallées sur plus de deux lieues en amont, offrent en tous points la même structure géologique que le Puy Courny.

Au Midi, le bassin est brusquement limité par plusieurs rangées de collines de micaschiste, de gneiss et de granite dont l'altitude varie de 714 à 849 mètres.

---

## STATION ROBENHAUSIENNE DE FONTAINE

PRÈS GRENOBLE

PAR M. LÉON PENET

DIRECTEUR DU MUSÉUM DE GRENOBLE

Jusqu'à présent, on n'a jamais découvert, dans l'arrondissement de Grenoble, de station préhistorique pouvant se rapporter à la période quaternaire. Ceci s'explique peut-être, tout naturellement, par le fait que c'est durant la période quaternaire que les glaciers ont rempli, pendant très longtemps, toutes nos vallées en s'élevant à une hauteur énorme et ne laissant émerger que les sommets des montagnes; notre région était certainement alors inhabitée et inhabitable. L'homme quaternaire antérieur à l'extension des glaciers y existait peut-être; mais on conçoit facilement que tous les vestiges qu'il aurait pu laisser à la surface de notre sol dans le fond de nos vallées

et sur nos bas plateaux (car l'homme de cette époque reculée paraît avoir recherché le bord des fleuves et les plateaux peu élevés) aient disparu ultérieurement par l'effet des phénomènes glaciaires et de ceux qui les ont suivis, soit pulvérisés et transformés en boue glaciaire, soit charriés et transportés au loin. Quant à l'homme quaternaire postérieur à l'extension des glaciers, peut-être n'a-t-il jamais mis le pied dans notre région qu'on peut admettre avoir été à peu près inhabitable à cette époque. Celle-ci est en effet caractérisée par un climat rigoureux dans toute la France (c'est l'époque du renne), et le froid devait encore être plus intense au milieu de nos montagnes, dans le voisinage de glaciers et de neiges perpétuelles certainement bien plus développés qu'aujourd'hui ; de plus le sol de nos vallées, que les glaciers avaient recouvert pendant des siècles, n'a pu se revêtir d'humus que peu à peu et lentement, et a dû, pendant une très grande partie de cette époque, rester inhabitable pour l'homme en raison de l'absence de végétation et par suite de mammifères. Si donc les raisons que je viens d'énoncer vous semblent bonnes, il faudra en conclure qu'il y a bien des chances pour qu'il n'existe, dans les environs de Grenoble, aucune trace de l'homme quaternaire : et en conséquence, toutes les fois qu'on y découvrira une station préhistorique, on ne devra pas hésiter à la rapporter à la période actuelle, sauf dans le cas où il viendrait positivement à se produire des preuves absolument incontestables de son origine quaternaire.

Ce n'est pas du reste le cas qui s'est présenté pour la station des Balmes de Fontaine, et je crois pouvoir affirmer que cette station, ou plutôt ces stations (car il y en a plusieurs superposées), sont toutes de la période actuelle, et que la plus ancienne remonte à la première époque de cette période, c'est-à-dire à l'époque robenhausienne.

C'est en quoi la découverte faite aux Balmes de Fontaine est intéressante : de toutes les antiques stations humaines signalées jusqu'à ce jour dans notre région, il n'y en a pas, que je sache, une seule qui remonte au delà de l'époque du bronze, si on en excepte toutefois celle de la Buisse (près Voreppe), découverte il y a plus de quarante ans, alors que la science préhistorique n'était pas encore née et que, en France, les archéologues ne remontaient pas plus haut que les Gaulois et les Druides....

L'emplacement de la station en question est situé aux Balmes de Fontaine, sensiblement dans l'alignement de l'église de Fontaine avec le village de Saint-Robert, au-dessus d'une ancienne carrière abandonnée, à mi-hauteur environ de l'escarpement total des Balmes; et il se trouve au point le plus bas d'une langue de terre couronnant le sommet d'une bande irrégulière de rochers, bande qui provient sans doute de la muraille rocheuse principale dont elle se serait détachée en s'affaissant, suivant une longue fissure à peu près parallèle à la crête des Balmes. J'ai pu reconnaître que cet emplacement a été un lieu de stations humaines successives, séparées les unes des autres par des intervalles de temps plus ou moins grands, depuis la plus ancienne, celle dont le niveau est le plus bas, que l'ensemble des objets trouvés me fait regarder comme appartenant incontestablement à l'époque préhistorique robenhausienne, jusqu'à la plus récente, celle dont le niveau est le plus élevé, que je crois moderne; quant aux stations intermédiaires, les plus inférieures d'entre elles seraient probablement aussi d'une très haute antiquité. On y remarque en effet plusieurs couches distinctes de braises, cendres et débris de foyers, superposées les unes au-dessus des autres, et d'allure très régulière, qui ont donné lieu aux observations suivantes :

La plus élevée de toutes les couches a fourni des débris de poteries paraissant plus ou moins récents, et, par suite, est vraisemblablement moderne.

Dans les couches les plus basses au contraire, et ce sont celles qui sont de beaucoup les plus intéressantes, nous avons trouvé, mélangés ensemble, des instruments en silex, un fragment de hache (ou autre instrument) en pierre polie et des débris de poteries grossières, dont la présence simultanée détermine complètement l'époque de leur enfouissement; ce sont les seules couches qu'on puisse, sans hésitation, rapporter à l'époque robenhausienne. D'un côté, en effet, les débris de poteries indiquent qu'elles sont de la période actuelle; et d'un autre côté, la présence des lames de silex et d'un fragment de hache en pierre polie, ainsi que l'absence de tout objet en fer ou en bronze, montrent qu'elles appartiennent à l'époque la plus ancienne de cette période.

Dans les couches intermédiaires enfin, très riches en général en

débris de poteries, nous n'avons trouvé aucun objet qui permette de fixer rigoureusement leur époque. Toutefois, les plus anciennes d'entre elles ayant fourni des débris de poteries tout à fait analogues à ceux des couches robenhausiennes situées au-dessous d'elles, il est naturel de les rapporter à peu près au même âge ou à des âges peu postérieurs ; et les moins anciennes de ces mêmes couches nous ayant donné un petit anneau en bronze, on est porté à conclure qu'elles remontent, au plus haut, à l'époque du bronze.

Les principaux objets qui ont été recueillis consistent en : nombreux débris de poteries, dont beaucoup ornés de dessins élémentaires ; instruments divers en silex (couteaux, scies, pointes de lances, fig. 213) ; un fragment de hache (ou autre instrument) en pierre polie ; un petit anneau en bronze ; une multitude d'ossements dont beaucoup humains, et, parmi ceux-ci, un assez grand nombre de mâchoires bien conservées et un crâne presque entier. Comme je l'ai dit plus haut, les instruments en silex, ainsi que le fragment de hache en pierre polie, appartiennent tous aux niveaux les plus inférieurs, les seuls incontestablement robenhausiens, tandis que l'anneau en bronze provient d'un niveau beaucoup plus élevé et par conséquent plus récent ; quant aux débris de poteries et aux ossements, nous en avons recueilli à tous les niveaux. Mais un fait digne de remarque, c'est que les ossements humains ont tous été rencontrés, exclusivement, dans les niveaux robenhausiens, presque tous brisés et enfouis sous de grosses pierres, ou dans les vides qu'elles laissaient entre elles, et que l'homme dont nous avons recueilli le crâne a été certainement écrasé par la chute d'énormes blocs : son crâne a été trouvé, en effet, la face contre terre, la partie occipitale à moitié défoncée sous une grosse pierre, et un de ses fémurs était en partie broyé entre deux autres blocs. En outre beaucoup de ces ossements sont plus ou moins calcinés, ainsi que ceux d'animaux qui étaient mélangés avec eux (ossements et dents d'animaux divers, domestiques et sauvages tels que mouton ou chèvre, bœuf, cochon ou sanglier, chien ou loup, etc.). Parmi les ossements calcinés, plusieurs ont une coloration bleue très marquée, les essais fait par M. Henri Breton lui ont démontré que le cuivre n'y entrerait absolument pour rien, et la coloration serait due à la formation soit d'une espèce de bleu d'outremer, soit plutôt peut-

être de phosphates ferreux, sous l'action du feu agissant sur des matières convenables en présence, organiques et minérales. — Sommes-nous ici en face d'une antique sépulture? Nous n'avons

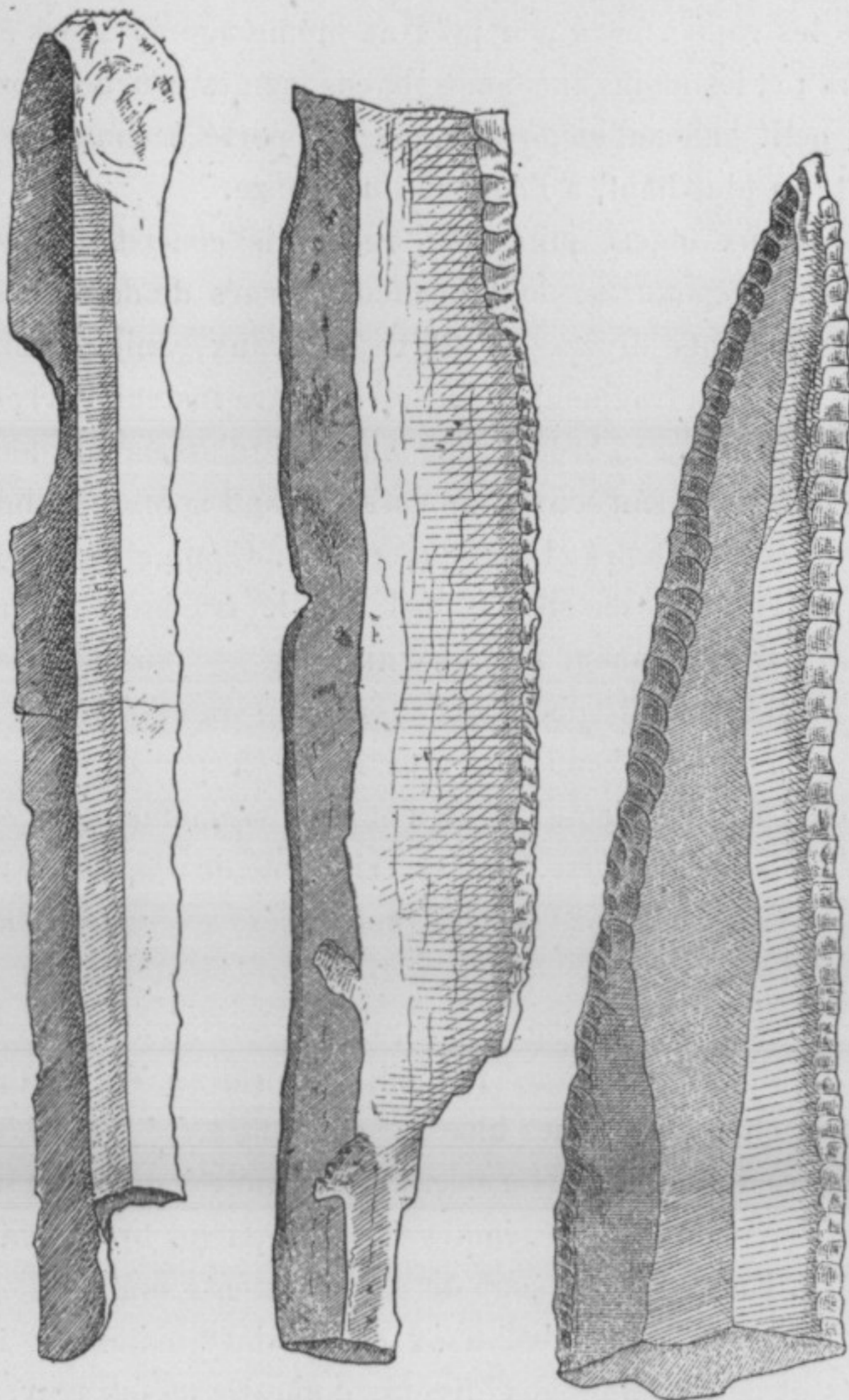


FIG. 213. — 2/3 G. N.

Lames de silex retannées.

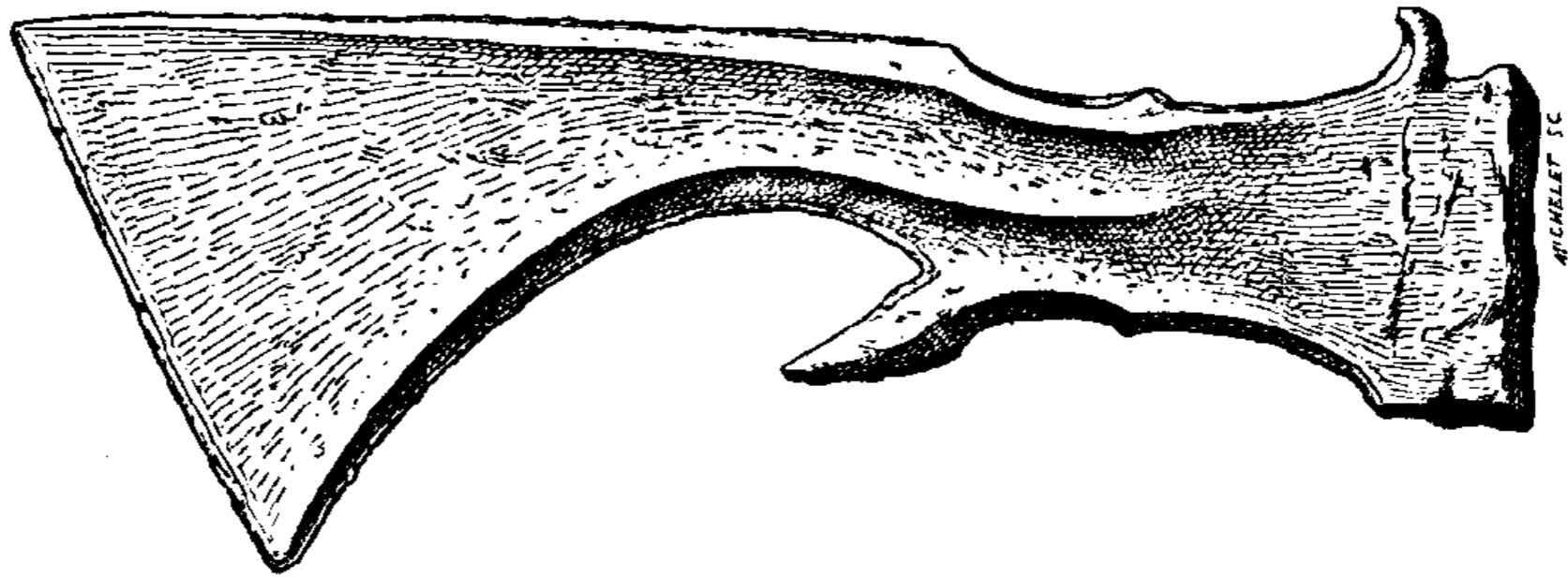
rien remarqué qui puisse réellement autoriser cette hypothèse. Serions-nous plutôt en présence de l'habitation d'une nombreuse famille robenhausienne qui aurait été ensevelie et brûlée, sous un

éboulement de roches supérieures?... En tout cas, parmi les ossements humains recueillis, il y en a de tous les âges, et entre autres d'enfants; de plus, les déblais exécutés ont permis de reconnaître une aire s'étendant en longueur parallèlement à la muraille rocheuse supérieure qui la surplombe en formant encorbellement au-dessus d'elle, et ayant une entrée dessinée par une grande lauze, placée de champ perpendiculairement à la paroi du rocher, qui laisse entre elle et cette paroi une ouverture de 70 c. environ.

— Les couches, riches en général en débris de poteries mais paraissant complètement dénuées de lames de silex et d'ossements humains, qui se superposent les unes au-dessus des autres à partir d'une certaine hauteur au-dessus du niveau incontestablement robenhausien, ont aussi donné lieu à une observation intéressante.

Les couches tout à fait supérieures, celles que je considère comme plus ou moins récentes, se dessinent en noir au milieu d'une terre végétale rougeâtre qui nous a semblé devoir provenir, par éboulement, du bord du plateau de Vouillant situé au-dessus des Balmes. Quant aux autres, elles sont enfouies dans une terre mêlée de pierres dont l'aspect est tout différent : elle est grisâtre comme la cendre et sa surface était totalement dénuée de gazon, comme si elle eût été impropre à la végétation. En outre les mieux dessinées d'entre elles sont formées, chacune, par un lit de braise et matières charbonneuses, avec terre couleur de brique cuite et pierres calcinées, supportant une couche de 10 à 12 cent. d'épaisseur et parfois plus, d'une matière blanche se réduisant au toucher en une poussière excessivement fine comparable à celle que fournit le kaolin pulvérisé. M. Henri Breton à qui j'ai apporté des échantillons de cette substance et qui a eu l'obligeance de les analyser, s'est assuré que ce n'était ni de l'argile, ni de la cendre, mais bien du carbonate de chaux, ou plutôt peut-être, de la chaux éteinte en grande partie retransformée en carbonate de chaux; et il pense qu'elle pourrait être due à un dépôt de chaux primitivement vive, chaux qui se serait peu à peu réduite en poudre en s'éteignant par absorption de l'humidité et se serait à la longue plus ou moins complètement recombinaisonnée avec l'acide carbonique répandu dans le sol. D'après cela peut-être pourrait-on émettre l'opinion que ces couches ne sont autre chose

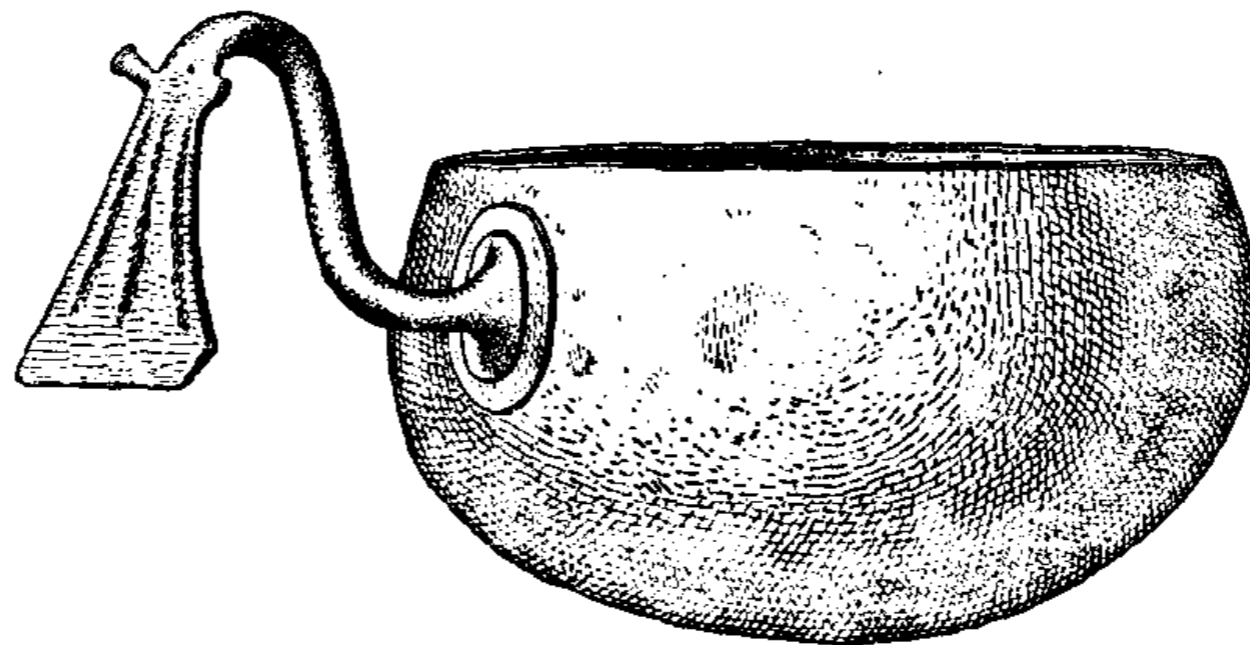
que des vestiges d'antiques foyers destinés à la cuisson de pierres à chaux, installés non dans des fours mais simplement à l'air libre; et l'époque de la plus inférieure d'entre elles serait probablement alors celle où la fabrication et l'usage de la chaux et du mortier commençaient à se répandre dans notre pays.



1/3 G. N.

Hache de bronze de Castel Lastua (Albanie)

Musée de Laybach



1/2 G. N.

Vase en bronze de Leibnitzerfeld

Musée de Gratz



# TABLES GÉNÉRALES

## TABLE DES MATIÈRES

DU DIX-HUITIÈME VOLUME. — 3<sup>e</sup> SÉRIE. — TOME I<sup>er</sup> — 1884

### Mémoires originaux

ÉMILE CARTAILHAC. — Histoire de l'anthropologie préhistorique : Cuvier et l'ancienneté de l'homme. . . . .	27
ALPHONSE BAUX et LÉON GOUIN. — Essai sur les Nuragues et les bronzes de Sardaigne. <i>Avec 22 figures dans le texte.</i> . . . .	187
ALPHONSE BAUX. — Grotte sépulcrale néolithique S'Orreri à Flumini Maggiore (Sardaigne). <i>Avec 6 figures dans le texte</i> . . . . .	258
BEROUD et TOURNIER. — La grotte des Balmes à Villereversure (Ain). <i>Avec 4 figures dans le texte</i> . . . . .	451
MARCELLIN BOULE. — Découverte de puits préhistoriques d'extraction du silex. <i>Avec 7 figures dans le texte.</i> . . . .	65
ERNEST CHANTRE. — Étude sur quelques nécropoles hallstattiennes de l'Autriche et de l'Italie. Corneto, Este, Watsch, St-Margarethen, etc. <i>Avec 71 figures dans le texte.</i> . . . .	1,120,305
PAUL DU CHATELLIER. — Grottes sépulcrales artificielles dans le Finistère. <i>Avec 2 figures dans le texte.</i> . . . .	75
PAUL DU CHATELLIER. — Une allée couverte à sculptures, à Commana (Finistère). <i>Avec 2 figures dans le texte.</i> . . . .	553
PAUL DU CHATELLIER. — Deux sépultures du canton de Plogastel-Saint-Germain (Finistère). <i>Avec 5 figures dans le texte.</i> . . . .	241
E. HAMY. — L'ethnogénie de l'Europe occidentale : Cours d'anthropologie au Muséum de Paris; première leçon. . . . .	35
JULES LEMOINE. — Note sur une sépulture de l'âge néolithique découverte à la ville Drun-Plestan (Côtes-du-Nord). <i>Avec 4 figures dans le texte.</i> . . . .	337
LUKIS. — Exploration d'un tumulus de l'époque du bronze dans la commune de Plouyé (Finistère). <i>Avec 2 figures dans le texte et une planche hors texte.</i> . . . .	447
OLLIER DE MARICHARD. — Découverte d'un Trésor de l'âge du bronze au Dévoc, Grottes de Vallon (Ardèche). <i>Avec 11 figures dans le texte.</i> . . . .	211
Mlle J. MESTORF. — Les pierres à écuelles . . . . .	594
GABRIEL DE MORTILLET. — Nègres et civilisation égyptienne : treizième leçon du cours de Préhistorique à l'école d'anthropologie de Paris. . . .	113

M <sup>IS</sup> DE NADAILLAC. — De la période glaciaire et de l'existence de l'homme durant cette période en Amérique. . . . .	140
M <sup>IS</sup> DE NADAILLAC. — Les découvertes récentes en Amérique. Avec 6 figures dans le texte. . . . .	433
LÉON PENET. — Station robenhausienne de Fontaine près Grenoble. Avec 1 figure dans le texte. . . . .	406
ED. PIETTE. — Exploration de quelques tumulus situés sur les territoires de Pontacq et de Lourdes. Avec 11 figures et 4 planches. . . . .	577
J. B. RAMES. — Géologie du Puy-Courny, éclats de silex tortoniens du bassin d'Aurillac (Cantal). Avec 3 figures dans le texte. . . . .	385
G. SICARD. — La Grotte du Roc de Buffens, Carènes (Aude). Avec 21 figures dans le texte. . . . .	245
ED. TARTARIN. — Cimetière et stations de l'âge de la pierre à Saint-Martin-la-Rivière (Vienne). . . . .	289
D <sup>R</sup> TOPINARD. — L'Anthropologie de Linnée. . . . .	177
ZABOROWSKI. — Les chiens domestiques de l'ancienne Egypte. . . . .	529

### Revue des livres

#### FRANCE

D <sup>R</sup> BLEICHER. — Nancy avant l'histoire, par ÉMILE C. . . . .	267
ALEX. BERTRAND. — La Gaule avant les Gaulois, par CARTAILHAC. . . . .	555
CH. BOUCHET. Les silex de Thenay, par ÉMILE C. . . . .	265
DE CESSAC. — Liste critique et descriptive des monuments mégalithiques de la Creuse, par ÉMILE C. . . . .	149
PAUL DU CHATELLIER. — Exploration de quelques sépultures de l'époque du bronze dans le Nord du Finistère, par ÉMILE C. Avec 14 figures dans le texte. . . . .	80
CHAUVET. — Notes d'archéologie préhistorique, par ÉMILE C. . . . .	269
— Deux sépultures néolithiques, près de Fouqueure (Charente). Les polissoirs préhistoriques, par ÉMILE C. . . . .	270
G. DE LA CHÉNELIÈRE. — Deuxième inventaire des monuments mégalithiques des Côtes-du-Nord, par LOUIS PETIT. . . . .	345
E. CHOUQUET. — Les silex taillés des ballastières de Chelles; Étude sur l'industrie de l'époque chelléenne, par ÉMILE C. . . . .	57
LUCIEN DÉCOMBE. — Descriptions des haches et épées en bronze trouvées à Rennes, par ÉMILE C. . . . .	218
E. DOIGNEAU. — Nemours; temps géologiques, préhistoriques, par ÉMILE C. . . . .	222
FLOUEST. — Le Tumulus du Bois-Bouchot, à Chamesson (Côte-d'Or), par ÉMILE C. Avec 4 figures dans le texte. . . . .	89
FÉLIX GAILLARD. — Fouilles du cimetière celtique de l'île Thinic, par P. L. . . . .	471
JARRIN et JACQUEMIN. — La vallée du Suran et l'abri de Châteauneuf, par P. L. . . . .	467
V. MICAULT et PITRE DE LISLE. — Inventaire des épées et poignards de bronze trouvés dans les cinq départements de la Bretagne, par ERNEST CHANTRE. . . . .	319
FRÉDÉRIC MOREAU. — Album Caranda, suite. — Les fouilles de Breny et d'Armentières (Aisne), par ÉMILE C. . . . .	96

FRÉDÉRIC MOREAU. — Album Caranda, suite. — Les fouilles de Chouy, par ERNEST C. . . . .	413
G. DE MORTILLET. — Silex tertiaire taillé, par ÉMILE C. . . . .	267
A. NICAISE. — La sépulture de Champigny (Aube), par ÉMILE C. . . . .	268
D' J. B. NOULET. — Etude de l'Ombrive ou grande caverne d'Ussat (Ariège), par ÉMILE C. . . . .	59
PITRE DE LISLE. — Les armes de bronze du Sud-Est et du Nord-Ouest de la Bretagne, par ERNEST C. . . . .	160
SABATIER-DÉSARNAUDS. — Etude sur le préhistorique et le protohistorique de l'ancienne province du Languedoc et des territoires limitrophes, par LOUIS PETIT. . . . .	347
PHILIPPE SALMON. — Dictionnaire paléoethnologique du département de l'Aube, par ÉMILE C. . . . .	87
Trésors archéologiques de l'Armorique occidentale. Album chromolithogra- phié publié par la Société d'émulation, par ÉMILE C. . . . .	264
CHARLES TARDY. — L'homme quaternaire dans la vallée de l'Ain. . . . .	344
<i>Documents rétrospectifs.</i> — La trouvaille de torques en or, à Vieux-Bourg (Côtes-du-Nord), en 1832. . . . .	102

## EUROPE MÉRIDIONALE ET AFRIQUE

ED. BRIZIO. — Villaggio preistorico a fondi di capanne scoperto nell'Imo- lese, par Mlle E. MINIGGIO. . . . .	561
Bullettino di paleontologia italiana. — Mai et juin 1884, par Mlle E. MINIGGIO.	
POMPEO CASTELFRANCO. — Gruppo Lodigiano della 1 <sup>a</sup> età del Ferro, par Mlle E. MINIGGIO. <i>Avec 5 figures dans le texte</i> . . . . .	328
MAX COLLIGNON. — L'archéologie grecque, par LOUIS PETIT. . . . .	599
G. FODERARO. — Di alcuni ornamenti preistorici di bronzo della provincia di Catanzaro, par ERNEST C. . . . .	420
GHERARDO GHERARDINI. — Necropoli antichissima di Corneto (Tarquinia). par ERNEST C. . . . .	95
Comte GOZZADINI. — Nuovi scavi nel fondo San Polo, près Bologne, par ERNEST C. . . . .	421
JULES MARTHA. — Archéologie étrusque et romaine, par LOUIS PETIT. . . . .	598
PAOLO ORSI. — Necropoli italica di Vadena, par ERNEST C. <i>Avec 13 figures dans le texte.</i> . . . . .	161
D' L. FIGORINI. — Il museo nazionale preistorico ed etnografico di Roma, par ERNEST C. . . . .	363
LE MÊME. — Comparazioni tra i fondi di capanne dell'età della pietra, le ter- ramare dell'età del bronzo et le necropoli del periodo di Villanova, par Mlle E. MINIGGIO. . . . .	367
LE MÊME. — I Liguri nelle tombe della prima età del ferro di Golasecca, par ERNEST C. <i>Avec 6 figures dans le texte.</i> . . . . .	415
GIUSEPPE PIOLTI. — Le Pietre à Segnali dell'anfiteatro morenico di Rivol par ERNEST C. . . . .	263
A. PROSDOCIMI. — Notizie delle necropoli euganee di Este, par ERNEST C. . . . .	95
LE MÊME. — Fond de cabane de l'époque hallstattienne, découvert dans le territoire d'Este, <i>Strenx atestina</i> , par ERNEST C. . . . .	217
STEFANO DI STEFANI. — Scoperte di anchità avvenute nei comuni di Breonio Veronese e di Isola della Scala, par Mlle E. MINIGGIO. . . . .	600

- PH. THOMAS. — Sur quelques formations d'eau douce quaternaires d'Algérie, par ÉMILE C. . . . . 262  
 A. ZANNONI. — Les fouilles de la Chartreuse de Bologne, par CAZALIS DE FONDOUCE. *Avec 3 figures dans le texte.* . . . . . 348

## EUROPE SEPTENTRIONALE

- J. ÉVANS. — On a hoard of bronze objects found in Wilburton fen, near Ely, par B. B. . . . . 469  
 Conservation des monuments et explorations archéologiques en Danemark pendant l'année 1883-1884, par E. BEAUVOIS. . . . . 322  
 Finska fornminnesföreningens tidskrift, par E. BEAUVOIS. . . . . 370  
 N. F. B. SEHESTED. — Recherches archéologiques de 1878 à 1881, par E. BEAUVOIS. . . . . 596

## EUROPE CENTRALE

- ALF. BEQUET. — Nos fouilles en 1881 et 1882. Le tumulus de Wagnée. Belgique, par ÉMILE C. . . . . 97  
 CARL DESCHMANN. — Ein Kunstwerk altetruskischer Metall-Technik, par ERNEST C. *Avec 1 figure dans le texte.* . . . . 219  
 LE MÊME. — Prähistorische Nachgrabungen in Krain im Jahre, 1882, par ERNEST C. *Avec 7 figures dans le texte.* . . . . 323  
 ERNEST FAVRE. — Revue géologique suisse pour l'année 1883. . . . . 350  
 D' V. GROSS. — Les Protohelvètes, par ED. FLOUEST . . . . . 456  
 FERDINAND VON HOCHSTETTER. — Die Neuesten Gräberfunde von Watsch und St.-Margarethen und der Culturkreiss der Hallstatter-Periode, par ERNEST C. *Avec 8 figures dans le texte.* . . . . 167  
 LE MÊME. — Siebenter Bericht der Prähistorischen Commission. *Avec 20 figures dans le texte.* . . . . 459  
 INDICATEUR SUISSE. — Pfahlbau Wollishofen bei Zurich, par S. *Avec 3 figures dans le texte.* . . . . 414  
 ADRIEN DE MORTILLET. — L'époque de la Madeleine en Russie, *Extrait de « l'Homme ».* . . . . 475  
 VOUGA. — Les stations lacustres de Cortaillod. *Extrait de l'Indicateur suisse.* . . . . 357

## GÉNÉRALITÉS

- Dr O. FINSCH. — Anthropologischen ergebnisse einer reise in der sudsee und dem malayischen archipel, par ERNEST C. . . . . 356  
 A.-J.-C. GEERTS. — Pierres taillées préhistoriques (Les produits de la nature Japonaise et Chinoise). . . . . 92  
 Le mouvement préhistorique dans l'Amérique du Sud, par L. MARTINET. . 49  
 D. A. MEYER. — Objets en Jadeite et en Néphrite, par ÉMILE C. . . . . 226  
 E. VAN OVERLOOP. — Sur une méthode à suivre dans les études préhistoriques, par P. L. . . . . 468  
 A. DE QUATREFAGES. — Hommes fossiles et hommes sauvages. — Études d'anthropologie, par ÉMILE C. . . . . 156  
 GIRARD DE RIALLE. — Nos ancêtres, par ÉMILE C. . . . . 159

**Sociétés. — Congrès. — Expositions.**

L'Association française à Rouen. . . . .	237
L'Association française en Congrès à Blois. Travaux de la section d'Anthropologie. . . . .	481
Congrès international des Américanistes. . . . .	281
Le Congrès des Anthropologistes allemands, à Trèves, du 9 au 11 août 1883.	108
La Commission des monuments mégalithiques sous la présidence de H. Martin. Ses travaux, par PH. SALMON. . . . .	103
L'Exposition de Géographie à Toulouse, par A.-F. . . . .	563
Anthropological Institute of Great Britain and Ireland. . . . .	104,236,572,608
Discours du président à la séance générale annuelle du 22 janvier 1884. . . . .	472
Société d'Anthropologie de Paris. . . . .	99,229,272,331,374,424,571,605
— — de Lyon. . . . .	231,275
— — de Bordeaux. . . . .	276,475,606
— — de Vienne. <i>Avec 3 figures dans le texte.</i> . . . .	277,426
— — de Berlin. . . . .	279,332,427
— — de Bruxelles. . . . .	173,379,606
— — de Suède. . . . .	233
— — de Washington. . . . .	567,607
Société géologique de France. . . . .	236
Société de Borda, à Dax. . . . .	281

**Nouvelles et correspondance**

<i>Janvier.</i> — Cours d'anthropologie à la Faculté des sciences de Lyon. — Legs à l'Association française pour l'avancement des sciences. — Congrès des sociétés savantes à la Sorbonne en avril 1884. — Congrès national de géographie. — Congrès de l'Association française. — Une cachette de grands silex. — L'archéologie et l'art. — Un puits chronologique à Marseille. — Grottes de la Sardaigne. — Quaternaire du Périgord. — Les fabricants de silex taillés en correctionnelle. — Société d'anthropologie de Bordeaux et du Sud-Ouest. — Les mégalithes de la Tripolitaine. — Un mound de la Caroline du Nord. — Une hache en cuivre pur. — Deux tumulus des Basses-Pyrénées . . . . .	61
<i>Février.</i> — Les tumulus de la Dalmatie. — Le préhistorique à l'Exposition universelle de Nice. — Nouveaux dolmens dans les Alpes. — L'Anthropologie au Muséum d'histoire naturelle de Paris. . . . .	110
<i>Mars.</i> — Exposition internationale géographique à Toulouse. — Destruction des mégalithes du Finistère. — La société d'Anthropologie de Bordeaux et du Sud-Ouest. — Une parure de dents humaines perforées. — Statue de Broca. — Le préhistorique américain. — Congrès archéologique de France. — IV <sup>e</sup> Congrès archéologique russe . . . . .	174
<i>Avril.</i> — L'Exposition internationale de Toulouse. — Le Tumulus de Caramon (Gers). — Tufs quaternaires de Resson, dans le département de l'Aube. — Rochers à Bassins de la vallée de Chamonix. — Les objets de Durban (Ariège). — <i>L'Homme</i> ; Journal illustré . . . . .	238
<i>Mai.</i> — Exposition internationale de géographie de Toulouse. — Association française, Congrès de Blois. — Préhistorique algérien. — Musée archéo-	

logique de Nantes. — Monuments mégalithiques. — Bois de renne. — Station de Cantelouve (Dordogne). — Découverte aux environs de la Rochelle. — Inscriptions Ogham et Bronzes écossais. — Grotte sépulcrale de Rousson (Gard). — Cimetière gaulois de Mareuil-le-Port (Marne). — Musée archéologique de Vendôme. — Médaille Wollaston. — Age de la pierre au Sénégal. — Tumulus de Savigné (Vienne). — Cachette de fondeur à Gouesnach (Finistère). — Congrès archéologique de France.	283
<i>Juin.</i> — Congrès des Sociétés savantes à la Sorbonne. — Association française, Congrès de Blois. — L'homme quaternaire américain — Exposition de Turin. — Reproduction de dessins du Musée préhistorique de MM. G. et A. de Mortillet. — Sépultures néolithiques à Sassenage (Isère). — Sépultures hallstattiennes à Rochefort, près le Pont-de-Claix (Isère). — Grotte magdaleinienne de Châteauneuf (Ain). — Galerie d'anthropologie du Muséum de Lyon. — Conservation des blocs erratiques dans la Haute-Savoie.	333
<i>Juillet.</i> — Concours des antiquités nationales à l'Académie des inscriptions. — Tumulus de Villeneuve-sous-Pymont (Jura). — Anneau d'or découvert en Portugal, <i>avec une figure dans le texte</i> . — École d'anthropologie de Paris : excursion en Bretagne. — Sépulture sous tumulus de la commune de Plouyé (Finistère). — Musée historique de Moscou.	380
<i>Août.</i> — Projet de loi pour la Conservation des monuments mégalithiques. Commission des monuments mégalithiques. — Grotte de Gargas (Haute-Garonne). — Grotte de Villereversure (Ain). — Congrès international d'anthropologie. — Monuments mégalithiques des environs de Banyuls-sur-Mer.	429
<i>Septembre.</i> — Cours d'ethnologie et d'archéologie à Philadelphie. — Station de l'âge du renne à Marsoulas (Haute-Garonne). — Grotte sépulcrale à Dondas (Lot-et-Garonne). — Compte rendu du Congrès de Lisbonne. — Découverte de silex taillés près de Jonzac. — Découverte d'un navire de l'époque franque à Anvers. — Age de la pierre, atelier du Plessis (Côtes-du-Nord).	477
<i>Octobre.</i> — Missions scientifiques. — Silex taillés à la Guadeloupe. — Musée d'Ethnographie du Trocadéro. — Musée de Saint-Germain-en-Laye. — Tumulus des Landes. — Quaternaire Charentais. — La statue de Broca. — L'Anthropologie à l'index. — Exposition de Rouen. — Silex solutréens de l'Aube et de l'Yonne. — L'époque de la Madeleine en Espagne, <i>avec 2 figures dans le texte</i> .	525
<i>Novembre.</i> — Conférences Broca. — Amas de coquilles du Japon. — Livres annoncés. — Cours d'ethnographie en Russie. — Blocs erratiques à 1.250 m. d'altitude. — L'Association Britannique à Montréal.	574
<i>Décembre.</i> — Cours d'anthropologie à Lyon. — Découvertes récentes de bronze en Bretagne. — Nouvelle palafitte au lac d'Annecy. — Compte rendu du congrès de Lisbonne. — Allées couvertes dans l'une des Orcades. — Livre annoncé.	610

### Nécrologie

D <sup>r</sup> de SACKEN; HENRI MARTIN	63
FLORIAN VALLENTIN; M SVEN NILSSON	111

TABLE ANALYTIQUE

619

EMILE ARNAUD; VICTOR MICAULT; LOUIS LEGUAY. . . . .	287
LOUIS REVON . . . . .	432
DE HOCHSTETTER, avec un portrait hors texte. . . . .	479
ALBERT DUMONT, ZANNETTI . . . . .	528
BARON LEGRAND DE MERCEY. . . . .	612

Questions et Réponses.

I. Sur Lamarck. — II. Emmanchure de haches en pierre. — III. Carte préhistorique de la Grande-Bretagne. . . . .	112
IV. Margelles ou mardelles. — V. Hyæna spelæa en Allemagne ou en Angleterre. — Réponse à la question III. . . . .	288
Réponses à la question I. . . . .	384
Réponse à la question IV. . . . .	480

TABLE ANALYTIQUE

**Æs rude** dans les tombes d'Este, 13, 23.

**Age de la pierre** dans le New Jersey, 445; — en Russie 475; — en Lorraine, 499; — en Égypte, 573; — à Broholm, Danemark, 596.  
(Voir *silex, hache, sépulture, station*, etc).

**Age du bronze** (voir *bronze*).

**Age du fer**, premier — en Italie, 3, 95; — *idem* comparé à celui du Danube et du Caucase 26; — *idem* dans la Carniole, 139; les objets du — de la Carniole ne viennent pas d'Italie, 169. Discussion de l'ancienneté du — 172; — grottes de Caunes, Aude, 254.  
(Voir *fer, sépulture*, etc).

**Allées couvertes** (Voir *sépulture mégalithique*).

**Alluvion**. (Voir *quaternaire*).

**Amas de coquilles** de Meilgaard, Danemark, 598. — Au Japon. 574.

**Ambre**, tombes d'Este 13, 21; — dans la caverne sépulcrale de Lombrive, Ariège, 60; — dans le tumulus du bois Bouchot, Côte-d'Or, 90; — partie d'un bracelet, Wastch, Autriche, 127, 128; perles d' — dans une cachette de bronzes, Vallon, Ardèche 214; — grotte de Caunes, Aude, 254; — du Sud italien, 420; — grotte morave de Zytny, 463.

**Analyse de bronzes sardes**, 202, 204.

**Ancienneté de l'homme**, historique de la question 27; — en Patagonie 50; — à la Plata, 53; — dans l'Amérique du Nord, 149; — en Amérique 445; — en général, discussion, 556.

**Ane**, le seul équidé employé en Egypte pendant l'ancien Empire, 120.

**Anneau** placé dans les narines d'un crâne, Wastch, 127; — en bronze, grotte de Buffens, Aude, 249, 255.  
(Voir *bronze, collier*).

**Anthropologie**, histoire de l' — dans les œuvres de Linné, 177.

**Anse lunulée** des poteries de St.-Margarethen, 135.